



ANALIZA SITUAȚIILOR EXCEPȚIONALE 2010 - 2023

Chișinău - 2024

În cazul utilizării informației cu privire la situațiile excepționale, este obligatorie indicarea ca sursă:
Inspectoratul General pentru Situații de Urgență al Ministerului Afacerilor Interne



DISPOZIȚII GENERALE

În Republica Moldova, clasificarea situațiilor excepționale, se efectuează în conformitate cu Regulamentul „Cu privire la clasificarea situațiilor excepționale și la modul de acumulare și prezentare a informațiilor în domeniul protecției populației și teritoriului în caz de situații excepționale”, aprobat prin Hotărârea Guvernului nr.1076/2010.

Conform pct. 12, lit. c), al Regulamentului menționat, Inspectoratul General pentru Situații de Urgență al MAI ține evidența statistică a situațiilor excepționale, produse pe teritoriul Republicii Moldova.

Sistemul Național de Statistică al Republicii Moldova, ca instituție fundamentală a societății, este conceput pentru a furniza date și informații statistice veridice, fiabile, relevante, exacte, imparțiale și utile societății în ansamblu, precum și tuturor categoriilor de utilizatori ai datelor statistice în mod separat. Acest sistem, este conceput pentru a sprijini procesele de formulare a politicilor și oferă oportunități viabile cercetării și dezbaterii publice, bazate pe date statistice calitative.

Datele statistice calitative, sunt esențiale în formarea unei imagini obiective asupra situației economice și sociale a țării. Acestea permit analiza comparativă a unui anumit domeniu atât din interiorul unei țări, precum și cu domeniile analogice din alte țări, fiind cheia pentru dezvoltarea eficientă a politicilor publice.

Statistica oficială, joacă rolul principal în identificarea categoriilor de oameni și regiuni aflate în cea mai dificilă situație, la mare nevoie, precum și în identificarea obiectelor și teritoriilor situate în zone cu risc ridicat din punct de vedere al impactului situațiilor de urgență periculoase asupra acestora.

Datele statistice pot fi utilizate în activitatea cotidiană în scopul determinării riscului apariției factorilor naturali și antropici sau a combinațiilor acestora, precum și pentru realizarea studiului unui eventual impact/influență a acestor factori asupra diferitelor sfere ale vieții societății.

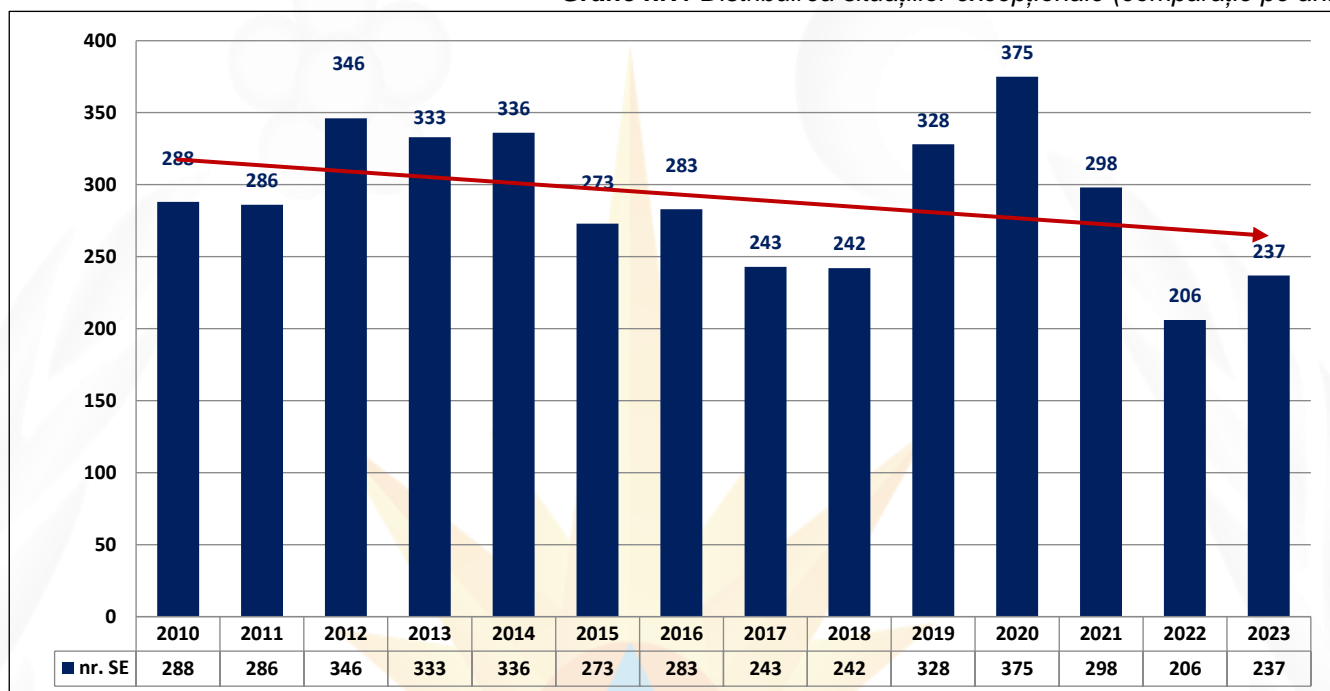


SITUAȚII EXCEPȚIONALE

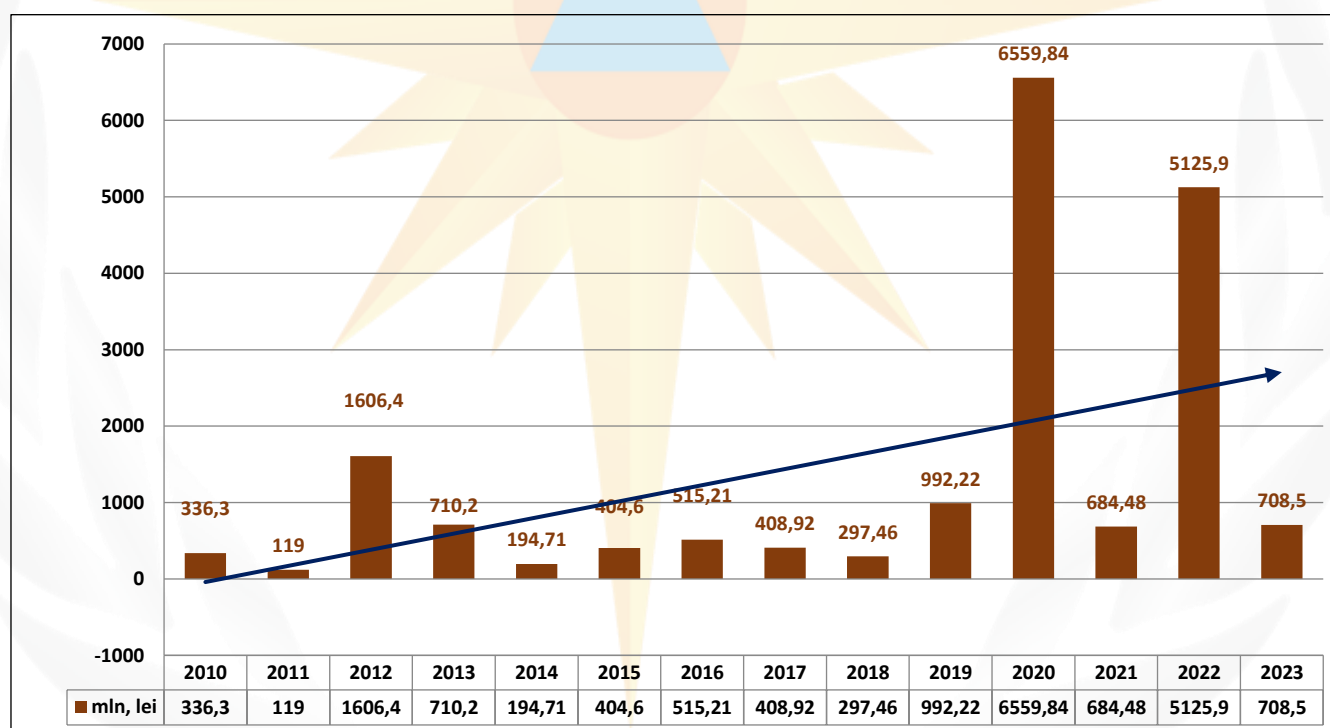
În perioada anilor 2010 – 2023, în republică, au fost înregistrate **4074** situații excepționale.

Paguba materială în urma situațiilor excepționale înregistrate a constituit suma de **18 mlrd 663 mln 700 mii lei**.

Gratic nr.1 Distribuția situațiilor excepționale (comparație pe ani)



Gratic nr.2 Distribuția pagubei materiale (comparație pe ani)

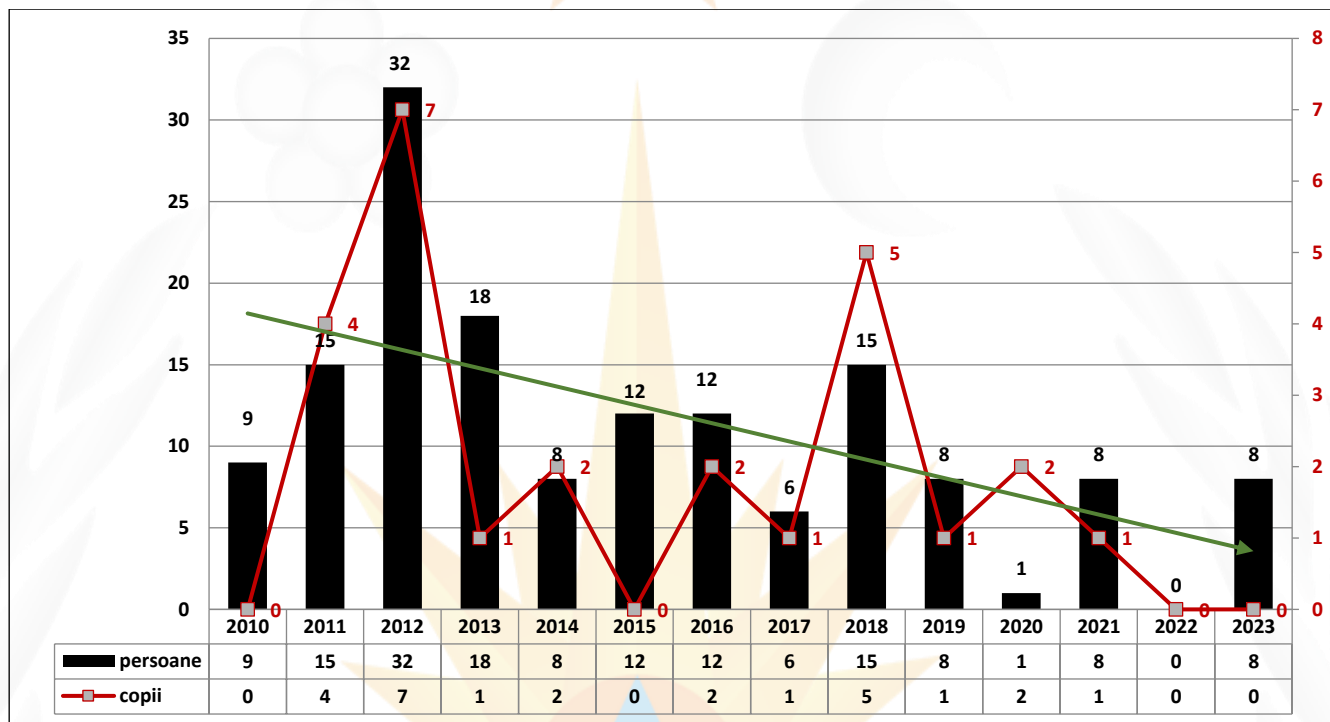




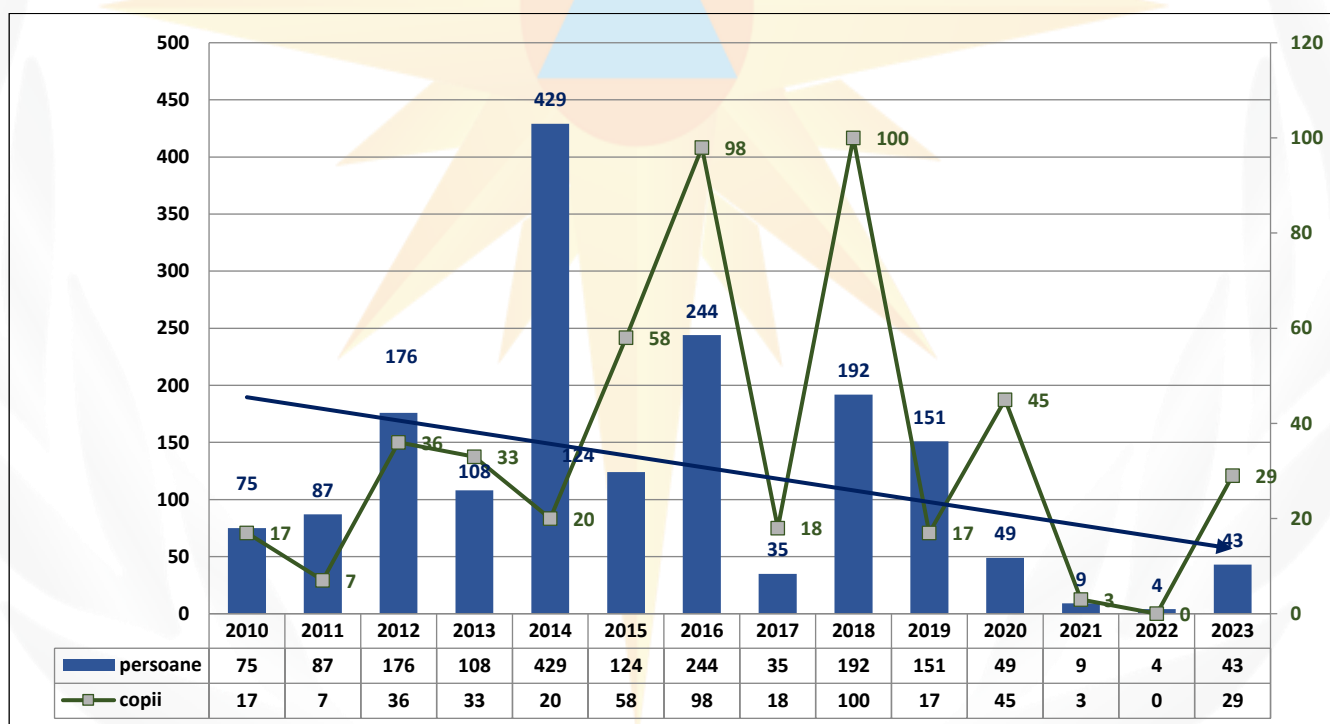
Impactul situațiilor excepționale asupra populației

Din numărul total al situațiilor excepționale produse în perioada anilor 2010 – 2023, pe teritoriul republicii au decedat **152** persoane, inclusiv **26** copii și au fost traumatate **1345** persoane.

Grafic nr.3 Distribuirea numărului de decedați, inclusiv copii (comparație pe ani)



Grafic nr.4 Distribuirea numărului persoanelor spitalizate, inclusiv copii (comparație pe ani)



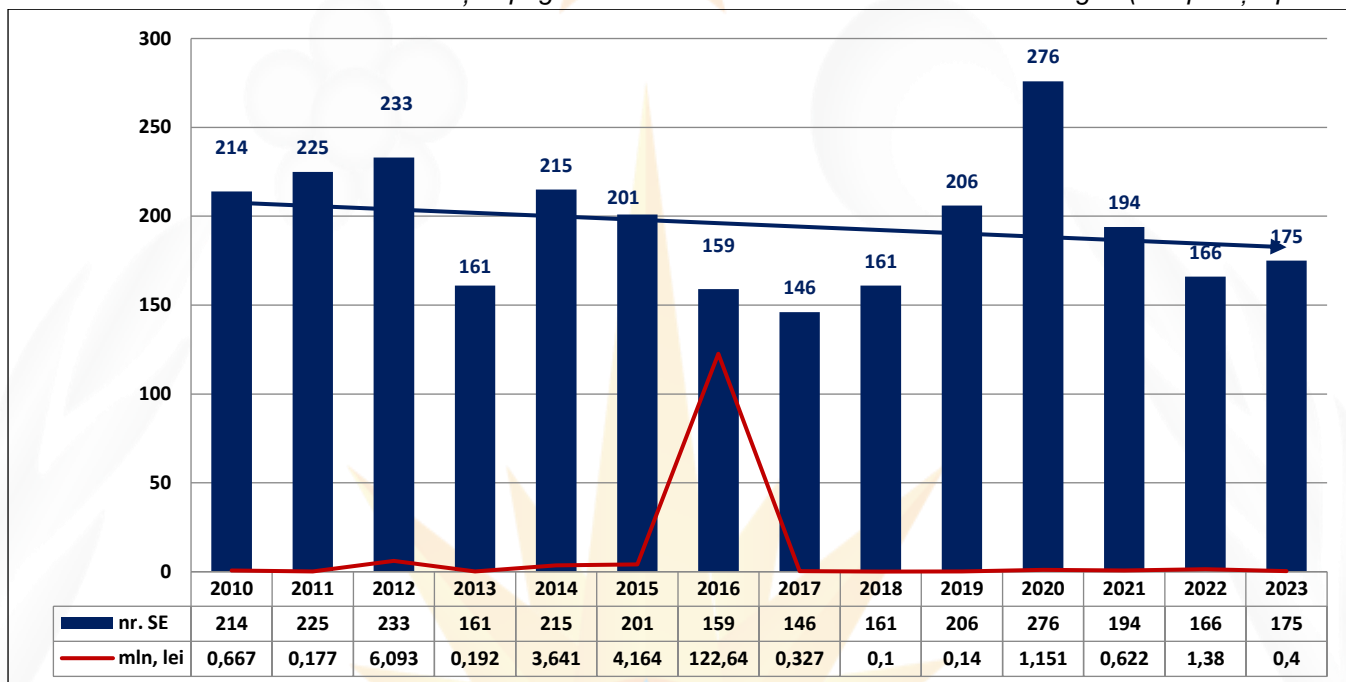


Situații excepționale cu caracter tehnogen

În anii 2010 – 2023, în republică s-au înregistrat **2732** situații excepționale cu caracter tehnogen.

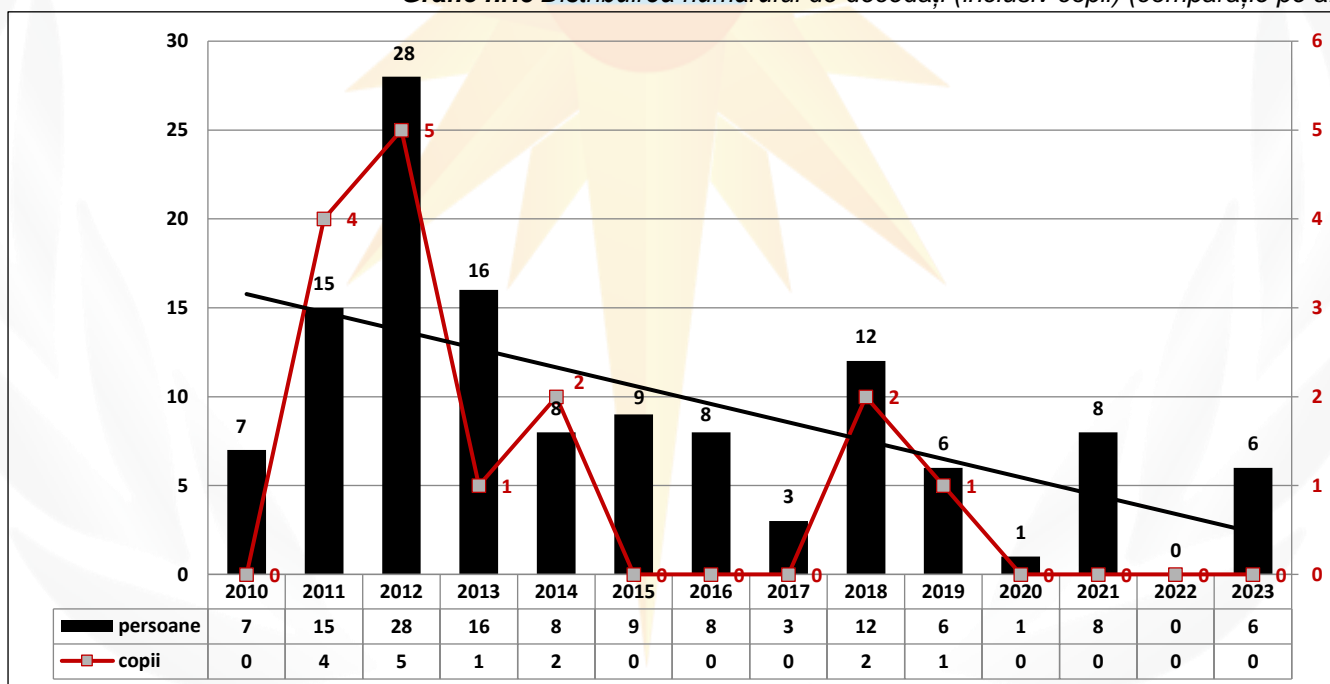
Prejudiciul material în urma acestor situații excepționale, constituie suma de **141 mln 694 mii 700 lei**.

Grafic nr.5 Distribuția numărului și a pagubei materiale în urma SE cu caracter tehnogen (comparație pe ani)



Situațiile excepționale cu caracter tehnogen produse în anii 2010 – 2023, au avut un impact negativ asupra populației, înregistrându-se **127** persoane decedate, inclusiv **15** copii.

Grafic nr.6 Distribuția numărului de decedați (inclusiv copii) (comparație pe ani)



Numărul situațiilor excepționale cu caracter tehnogen, variază de la an la an. Aceste variații se datorează depistării munițiilor neexplodate în timpul celui de-al II Război Mondial și care practic depășesc anual **80%** din numărul total de situații excepționale cu caracter tehnogen.

Cele mai semnificative situații excepționale cu caracter tehnogen, înregistrate în perioada anilor 2010 – 2023

- 2010:** Accidente (catastrofe) pe traseele auto (catastrofe auto de proporții)
- Raionul Cimișlia, pe traseul Chișinău - Comrat, microbuzul de model „Ford Tranzit”, din cauza vitezei excesive, s-a tamponat cu un autoturism de model „Nissan Primera”. În urma accidentului rutier, au avut de suferit 7 persoane, dintre care 4 persoane au decedat pe loc;
 - Raionul Criuleni, traseul Chișinău - Dubăsari, un autobuz de marcă „Mercedes” din cauza încălcării regulilor de circulație rutieră de către șofer, autoturismul s-a tamponat într-un copac și s-a răsturnat. Ca consecință, 70 pasageri au avut de suferit.
- 2011:** Accidente (catastrofe) pe traseele auto (catastrofe auto de proporții)
- Raionul Cahul în apropierea satului Crihana Veche, un autoturism de model „Chevrolet”, condus de un șofer în stare de ebrietate, a ieșit de pe carosabil și s-a inversat în canalul de irigare de pe marginea acestuia. În consecință, toate cele 5 persoane din autoturism, au decedat;
 - Orașul Anenii Noi, șoferul microbuzului de model „Mercedes 308D”, a ignorat semnalele luminoase de culoare roșie a pasajului de nivel la calea ferată și în consecință, microbuzul a fost lovit de locomotivă. În urma accidentului, au avut de suferit 23 persoane, inclusiv 4 copii, dintre care 8 persoane, inclusiv 2 copii au decedat.



- 2012:** Accidente (catastrofe) pe traseele auto (catastrofe auto de proporții)
- Raionul Ungheni, microbuzul de model „Mercedes 309D”, care circula

pe ruta Morenii Noi – Ungheni a derapat de pe traseu și a căzut într-o râpă, lovindu-se frontal de malul opus. În urma accidentului au decedat 13 persoane, inclusiv 2 copii, iar alte 37 persoane, inclusiv 12 copii, cu multiple traume, au fost internate în spitalul raional Ungheni;



- Raionul Fălești pe traseul Brest – Odesa, autocamionul de model „GAZ-52”, s-a tamponat frontal cu un microbuz de model „Hyundai”. În urma accidentului, șoferul microbuzului și 4 pasageri, inclusiv 2 copii au decedat pe loc. Conducătorul autocamionului cu diferite traumatisme a fost transportat la spitalul municipal Bălți;
- Orașul Ialoveni, microbuzul de model „Mercedes Sprinter” nu a cedat trecerea camionului „GAZ -53”. Ca urmare, microbuzul a fost lovit lateral de către camion. În urma accidentului, au avut de suferit 19 persoane, dintre care 4 persoane au decedat, inclusiv 1 copil.

2013: Accidente (catastrofe) pe traseele auto (catastrofe auto de proporții)

- Mun. Chișinău, autoturismul de model „Renault”, din cauza vitezei excesive, autoturismul a derapat de pe traseu și s-a izbit violent într-un copac. În consecință, toate cele 8 persoane din autoturism, în vârstă de 17-24 ani, au decedat;
- UTA Găgăuzia, pe traseul Comrat – Basarabeasca, autoturismul de model „Renault”, din cauza încălcării regulilor de circulație rutieră, a derapat de pe traseu și s-a lovit de o bară de protecție. În consecință, autoturismul s-a incendiat și 5 persoane au decedat.

2014: Accidente (catastrofe) pe traseele auto (catastrofe auto de proporții)

- Pe traseul Chișinău – Ungheni, la ieșirea din orașul Vatra, autoturismul de model „BMW”, cu o viteză excesivă, s-a tamponat lateral cu un autoturism de model „Renault Megane”. În urma catastrofei, au avut de suferit 10 persoane, dintre care 7 persoane, inclusiv 3 copii au decedat, iar alte 3 persoane cu multiple traume au fost internate în spital.



2015: Explozii în edificii și construcții de locuit, de menire social - culturală

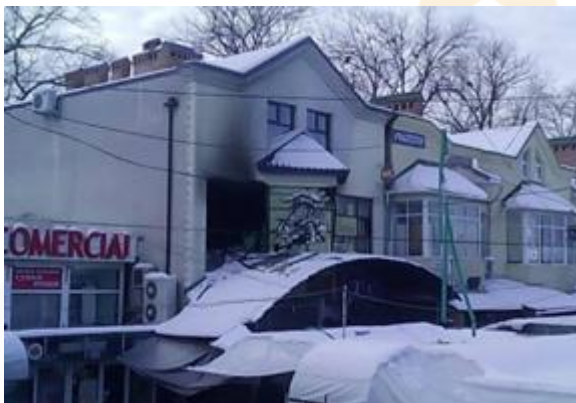
- Orașul Cantemir, într-un bloc locativ cu 5 niveluri, s-a produs o explozie a unei substanțe neidentificate. În urma exploziei, a izbucnit un incendiu, care a cuprins 3 apartamente suprapuse de la etajele 3, 4 și 5. Au avut de suferit 3 persoane, dintre care 1 persoană a decedat și au fost evacuate 33 persoane, inclusiv 6 copii. Paguba materială a constituit 3 mln 933 mii lei;
 - Raionul Drochia, satul Țarigrad, într-o casă de locuit, din cauza comportării neglijente cu o grenadă antiinfanterie, neexplodată, de model F - 1, s-a produs o explozie. În consecință, au decedat 2 copii;
 - UTA Găgăuzia, satul Beșalma, într-o construcție locativă, din cauza încălcării regulilor de montare și exploatare a instalațiilor cu gaze, s-a produs o scurgere de gaz natural, care a fost urmată de o explozie. În consecință, a fost distrusă o construcție și deteriorate 2 case de locuit. Totodată, au avut de suferit 2 persoane, dintre care 1 a decedat, iar o familie, în componență de 6 persoane, inclusiv 4 copii a fost evacuată;
- Accidente (catastrofe) pe traseele auto (catastrofe auto de proporții)

- Pe traseul M3 „Chișinău-Cimișlia”, în raionul Ialoveni, autoturismul de model BMW, ieșind pe contrasens și având viteză excesivă, s-a tamponat frontal cu un microbuz de model Citroen Jumper. În urma catastrofei, au avut de suferit 7 persoane, dintre care 5 au decedat.



2016: Explozii în edificii și construcții de locuit, de menire social - culturală

- Municipiul Chișinău, strada Mitropolit Varlaam nr. 63, în cafeneaua „La Soacra”, în urma scurgerii de gaz (propan din butelie), s-a produs o explozie, în urma căreia au avut de suferit 13 persoane, dintre care 4 au decedat.



Catastrofe aeriene în afara aeroporturilor și localităților

- Raionul Cantemir, în pădurea de lângă satul Haragîș, un elicopter ce aparținea Inspectoratului General de Aviație Iași, din circumstanțe necunoscute, s-a prăbușit. În consecință, a decedat tot echipajul în număr de 4 persoane, cetățeni ai României. La lichidarea situației, au fost antrenate forțele Serviciului PC și SE în componență de 15 autospeciale și 83 persoane, de asemenea 19 unități tehnice și 150 persoane ale Brigăzilor speciale și 10 persoane civile. Paguba materială a constituit circa 122 mln 649 mii lei.



2017: Avarie la construcția subterană (mină). În rezultatul prăbușirii tavanului, au avut de suferit 3 persoane, care ulterior, în urma traumelor primite, au decedat.

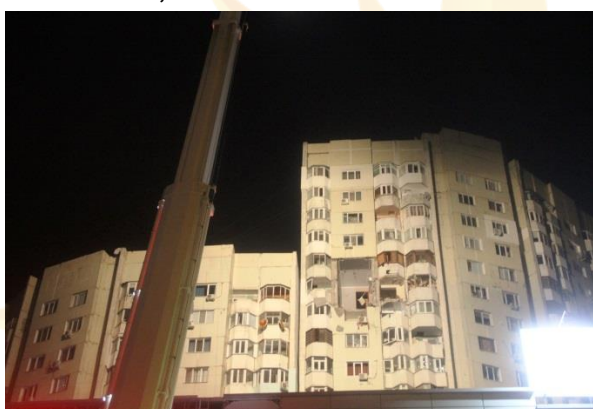
- Raionul Criuleni, în mina din satul Pașcani, la o adâncime de 4 km de la intrarea în mină, s-a prăbușit o suprafață de aproximativ de 10×6 m din tavan, unde 3 persoane efectuau lucrări. În consecință, persoanele au rămas blocate sub dărâmături. După efectuarea lucrărilor de căutare și

extragere a persoanelor, 2 persoane au decedat pe loc în urma traumelor primite, iar 1 persoană a decedat în drum spre spital.



2018: Explozie în edificii și construcții de locuit, de menire social-culturală.

- Municipiul Chișinău, bulevardul Moscovei 11/5, într-un bloc locativ cu 21 de etaje s-a produs o explozie, a afectat 10 apartamente de la etajele 13-18. În urma deflagrației, au avut de suferit 13 persoane, dintre care 5 persoane au decedat, inclusiv 1 copil, iar 119 persoane au fost evacuate;



Accidente (catastrofe) pe traseele auto (catastrofe auto de proporții)

- Raionul Anenii Noi, în apropierea satului Todirești, în urma încălcării regulilor de circulație de către unul din conducătorii auto, s-a produs un accident rutier, în urma căruia au decedat 5 persoane, inclusiv 1 copil, iar alte 2 persoane au fost transportate la spital cu diferite traumatisme.



2019: Accidente (catastrofe) pe traseele auto (catastrofe auto de proporții)

- Municipiul Chișinău, la intersecția străzilor Alba Lulia și Onisifor Ghibu, s-a produs un accident rutier, autoturismul de model „Porsche Cayenne” s-a tamponat într-un troleibuz de pe ruta nr. 21. În consecință, 1 persoană (pasager al autoturismului) în urma traumatismelor primite a decedat pe loc, iar alte 25 persoane, inclusiv 2 copii s-au ales cu diverse traumatisme, fiind preluați de către Serviciul asistență medicală urgentă și un echipaj SMURD;

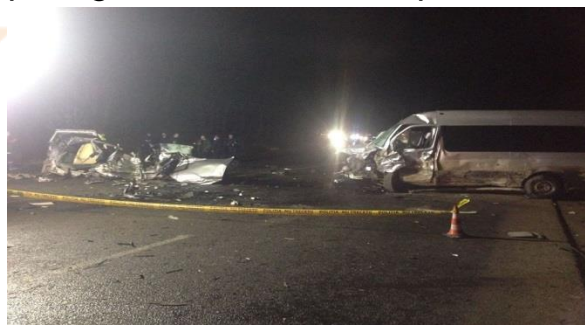


- Raionul Ialoveni, pe traseul R-3 „Chișinău – Hîncești”, în apropierea satului Fundul Galbenei, în urma accidentului rutier, autoturismul de model „Volkswagen Golf” s-a tamponat cu microbuzul de model „Mercedes Sprinter” de pe ruta Chișinău – Basarabeasca. În consecință, 18 persoane din microbuz și 4 persoane, dintre care 1 copil din automobil, s-au ales cu diverse traumatisme fiind preluați de către Serviciul asistență medicală urgentă și ulterior, internați în Spitalul clinic raional Hîncești. La scurt timp, copilul, a.n. 2019, a decedat la spital;



- Municipiul Chișinău, la ieșirea din or. Vatra, spre localitatea Cojușna, s-a produs un accident rutier, autoturismul de model „WV PASSAT”, tamponându-se cu microbuzul de model „Mercedes Sprinter”. În consecință, șoferul și o pasageră a autoturismului în urma traumatismelor primite au decedat pe loc, iar alte 4 persoane, inclusiv 1 copil, s-au ales cu diverse traumatisme, fiind preluați de către Serviciul asistență medicală urgentă și transportați la Institutul de medicină

urgentă. Ulterior, 2 persoane, inclusiv 1 copil au fost internate 2 în spital cu diferite traumatizme, peste o zi, o pasagera, a decedat la spital.



2021: Accidente (catastrofe) pe traseele auto (catastrofe auto de proporții)

- Raionul Ștefan Vodă, pe traseul R-30, km. 56, în apropierea satului Popeasca, conducătorul autocamionului „MAN”, efectuând o manevra de depășire a unui tractor, s-a tamponat frontal cu un automobil de model „Chrysler”. În consecință, conducătorul automobilului de model „Chrysler” și 5 pasageri, au decedat pe loc, iar pasagerul autocamionului, cu diverse traumatisme, a fost preluat de către Serviciul asistență medicală urgentă și transportat la Spitalul raional Ștefan Vodă.



2023: Accidente (catastrofe) pe traseele auto (catastrofe auto de proporții)

- Raionul Orhei, în apropierea satului Malaiesti, autoturismul de model Opel iesind pe contrasens, s-a tamponat frontal cu un microbusul de rută, ce transporta 20 pasageri. În urma coleziunii, soferul autoturismului și pasagera acestuia, au decedat pe loc, iar alte 13 persoane din microbus au suferit diverse traumatisme. Ulterior, și soferul microbusului a decedat la spital.



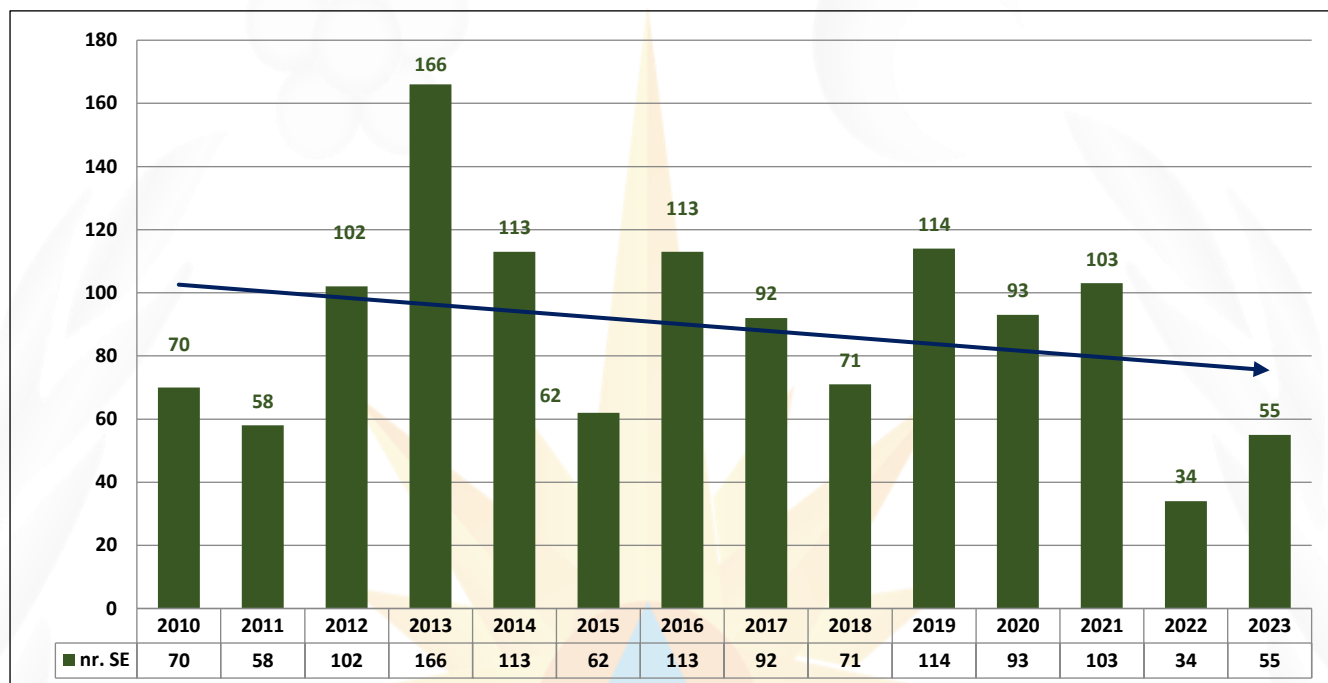


Situații excepționale cu caracter natural

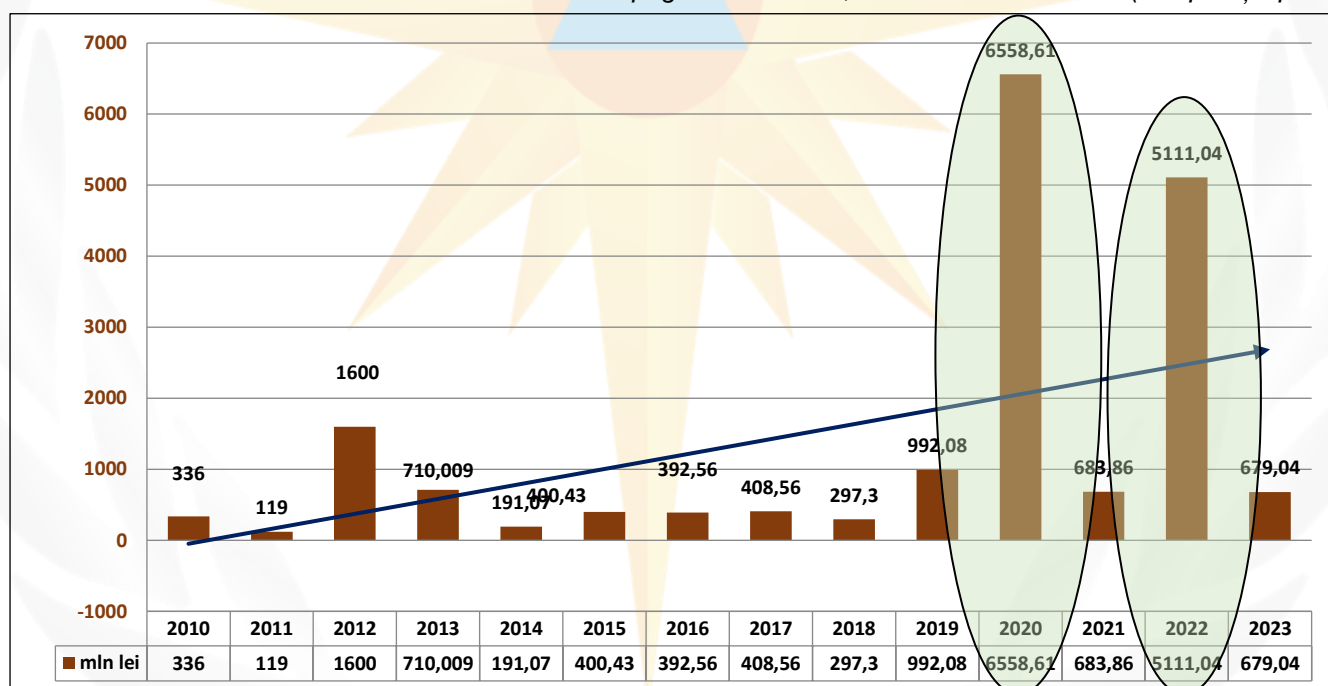
În anii 2010 – 2023, în republică au fost înregistrate **1246** situații excepționale cu caracter natural, în urma cărora au decedat **3** persoane, iar alte **3** persoane au suferit diferite traume.

Paguba materială în urma situațiilor excepționale cu caracter natural, a constituit suma de **18 mlrd 470 mln 559 mii lei**.

Grafic nr.7 Distribuirea numărului SE cu caracter natural (comparație pe ani)



Grafic nr.8 Distribuirea pagubei materiale, SE cu caracter natural (comparație pe ani)



Numărul situațiilor excepționale cu caracter natural variază semnificativ de la an la an, acest fapt fiind dependent de producerea fenomenelor meteorologice și agrometeorologice periculoase, care nu depind direct de factorul uman.

Efectele schimbărilor climatice din ultimii ani se pot observa și în graficul de mai sus, precum și în hărțile de mai jos. Analizând datele statistice, observăm un decalaj esențial între pagubele materiale înregistrate în anii 2020 și 2022, când „Seceta” a fost afectată toată țara, comparație cu pagubele înregistrate în anii precedenți.

Figura nr.1 Distribuirea pe hartă a sectoarelor afectate de SECETA, anul 2020

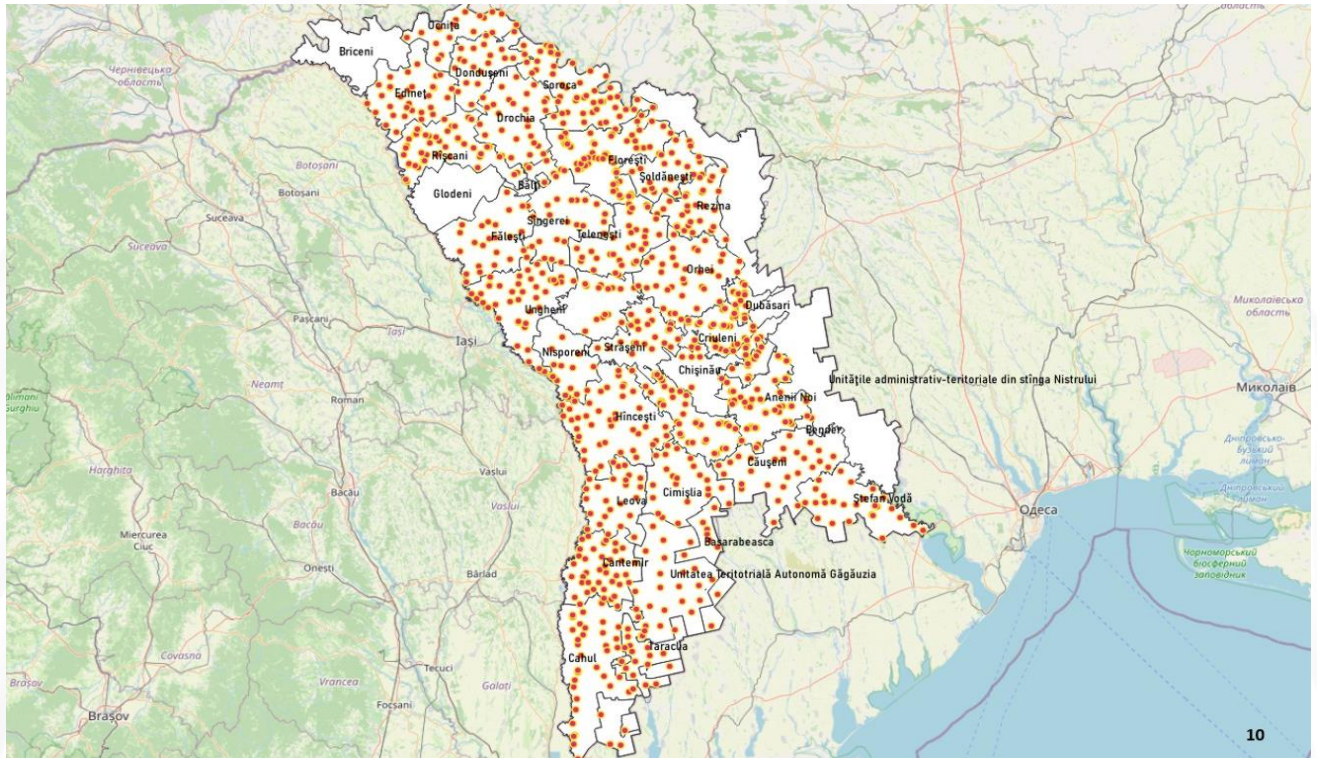
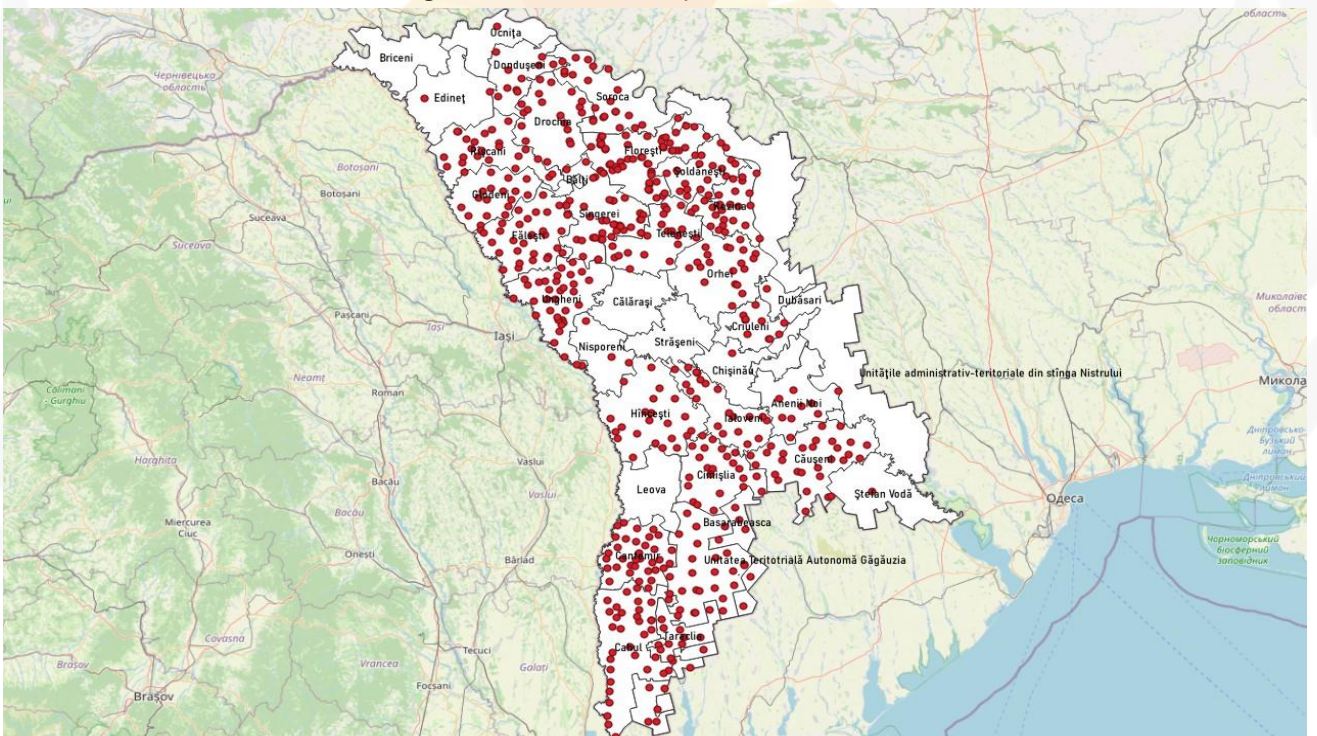


Figura nr.2 Distribuirea pe hartă a sectoarelor afectate de SECETA, anul 2022



Cele mai semnificative situații excepționale cu caracter natural, ce s-au înregistrate în perioada anilor 2010 – 2023

2010: Inundații

- La sfârșitul lunii iunie, în rezultatul ploilor torențiale, s-a revărsat r. Prut și parțial r. Nistru, provocând inundații. Această situație excepțională de proporție națională, a afectat 38 de localități din 9 raioane. În șuvoaiele de apă, s-au înecat 2 persoane și au fost evacuate 1013 familii, în componență de 2659 persoane, inclusiv 616 copii. Au fost inundate 887 case de locuit, dintre care deteriorate 697 case. De asemenea, au fost inundate 785 construcții auxiliare, 4 instituții, 2 biserici, 4 obiective ale gospodăriei agricole, 790 beciuri și 249 fântâni; au fost distruse 2 poduri și deteriorate 2 km drumuri auto, au fost afectate 59 ha livezi, 8 ha vii, 6027 ha semănături și 416 ha grădini particulare, au pierit 4490 păsări. Paguba materială a constituit 84 mln. 100 mii lei.



2012: Secetă

- Lipsa precipitațiilor din iarnă – primavară, au dus la înregistrarea situației excepționale naturale de proporție națională în lunile aprilie – august, care a provocat daune în 318 localități din 14 raioane, fiind afectate 1068 ha livezi, 11136 ha vii, 361215 ha semănături și 542 ha pădure tânără. Paguba materială totală a constituit 1 mlrd 252 mln lei.



2017: Ninsoare puternică

- O situația excepțională naturală de proporție națională, foarte rar produsă, a fost înregistrată la mijlocul lunii aprilie (20 – 21 aprilie) și a afectat 44 localități din 15 raioane. Ca consecință, au fost blocate 810 km de drumuri, au fost deblocate 792 persoane, inclusiv 77 copii. Au fost deteriorate 7 case de locuit, 7 obiecte agricole, 2 instituții de învățământ. De pe toate aceste obiective, au fost smulse și distruse 1569 foi de ardezie, 11 m³ de cherestea și 232 m² de tablă metalică. De asemenea, a fost avariata 1 casă de locuit. În urma intemperiei, au fost deteriorate 66 km de linii electrice și 522 piloni, 160 km de linii de comunicații și 364 de piloni. În urma ninsorii puternice, au fost afectate 4423 ha livezi, 1520 ha vii și 9994 ha semănături și au pierit 10500 păsări și 30 ovine.



2018: Ploi torențiale cu grindină

- Ploile torențiale cu grindină, care au căzut în lunile mai – august, au afectat 53 localități din 13 raioane, deteriorând 1 casă de locuit, inundând 9 subsoluri, 7 construcții auxiliare și 1 casă de locuit. Au mai distrus 5 poduri, deteriorat 4 km și blocat 2 km de drum. În urma acestei situații excepționale, au pierit 2 bovine și 52 păsări, au fost afectate 2617 ha livezi, 1072 ha vii și 4674 ha semănături. Paguba materială totală a constituit suma de 166 mln 506 mii 100 lei.



2019: Ploi torențiale cu grindină

- Situația excepțională naturală produsă foarte frecvent în anul 2019 în lunile mai, iunie, iulie și septembrie, a afectat 184 localități din 28 raioane, înregistrând următoarele consecințe: deteriorarea 41 construcții auxiliare; au fost smulse și distruse 1295 foi de ardezie, 1 m² sticlă de geam, 59 m³ cherestea și 18 m² tablă metalică; au fost deteriorați 155 km de drum, în agricultură au fost afectate: 26938 ha semănături, 3589 ha livezi, 1286 ha de vii și 61 grădini particulare. Paguba materială totală a constituit 361 mln 594 mii 300 lei.



Ploi torențiale cu grindină și vânt puternic

- Situațiile excepționale naturale din lunile mai, iunie, iulie și august au afectat 80 localități din 13 raioane, au deteriorat 1118 case de locuit, 19 obiecte agricole, 12 obiecte ale instituțiilor de învățământ, 5 instituții preșcolare, 1 obiect comercial, 3 clădiri administrative și 6 obiective. În același timp, au fost inundate 9 case de locuit, 1 construcție auxiliară, 4 subsoluri (beciuri) și 14 fântâni, au fost smulse și distruse 13441 foi de ardezie, 22 m² de sticlă, 5543 m³ cherestea, 2973 m² tablă metalică pentru acoperiș și 90 piloni de energie electrică; au fost deteriorate 2 poduri și 46 km de drum; în agricultură au fost afectate: 15 122 ha de semănături, 2 726 ha de livezi și 522 ha de vii. Paguba materială înregistrată în urma intemperiei a fost suma de 270 mln 264 mii 400 lei.



2020: Seceta

- Lipsa de precipitații din toamna anului 2019 și primăvara anului 2020 a afectat toată republica. În 32 de raioane, această situație a avut consecințe grave în agricultură, afectând 3909 ha de livadă, 5254 ha de vii și 804 532 ha de semănături. Paguba materială în agricultură în urma situației excepționale a fost în sumă de 5 mlrd 897 mln 209 mii 500 lei.

Îngheturi

- Situația excepțională naturală din lunile martie - mai a fost înregistrată în 23 de raioane și a afectat 4968 ha de semănături, 5643 ha de livadă, 884 ha de vii și 4 ha de alte culturi. Drept urmare, a fost înregistrat un prejudiciu în agricultură în sumă de 248 mln 255 mii 200 lei.



2022: Secetă

- Lipsa precipitațiilor din primăvara - vara anului 2022 au provocat această situație excepțională naturală de proporții pe întreg teritoriul țării. Astfel, în 30 de raioane, consecințe grave au fost înregistrate în agricultură 377 192 ha de semănături, 730 ha de livadă și 45 ha de vii. Paguba materială în urma acestei situații a constituit suma de 4 mlrd 937 mln 248 mii lei.



Îngheturi

- Situația excepțională naturală s-a produs în lunile aprilie, mai și octombrie în 25 de localități din 7 raioane ale republicii. Paguba materială ca urmare acestei situații excepționale este suma de 104 mln 43 mii 700 lei.

2023: Secetă

- În urma lipsei precipitațiilor din toamna anului 2022 și primăvara anului 2023 a provocat această situație excepțională ce sa înregistrat în 10 raioane ale republicii, această situație a avut consecințe grave în agricultură în urma cărora au fost înregistrate 38 978 ha de semănături, 17 ha de livadă și 102 ha de vii. Paguba materială ca urmare acestei situații excepționale menționate a fost de 405 mln 788 mii 700 lei.



Ploile torențiale cu grindina și cu vânt puternic

- Situația excepțională naturală ce s-a produs în lunile, mai, iulie, august, septembrie și octombrie în 36 de localități din 11 raioane ale republicii, a avut consecințe grave în domeniul fondului locativ, deteriorând 1406 case de locuit, 32 obiecte agricole, 15 instituții de învățământ, 5 instituții curative, 8 cladiri administrative și 9 alte obiecte. Totodată, a afectat 3691 ha de semănături, 632 ha de livadă și 137 ha de vii. Paguba materială urmare acestei situații excepționale a fost suma de 112 mln 864 mii 600 lei.

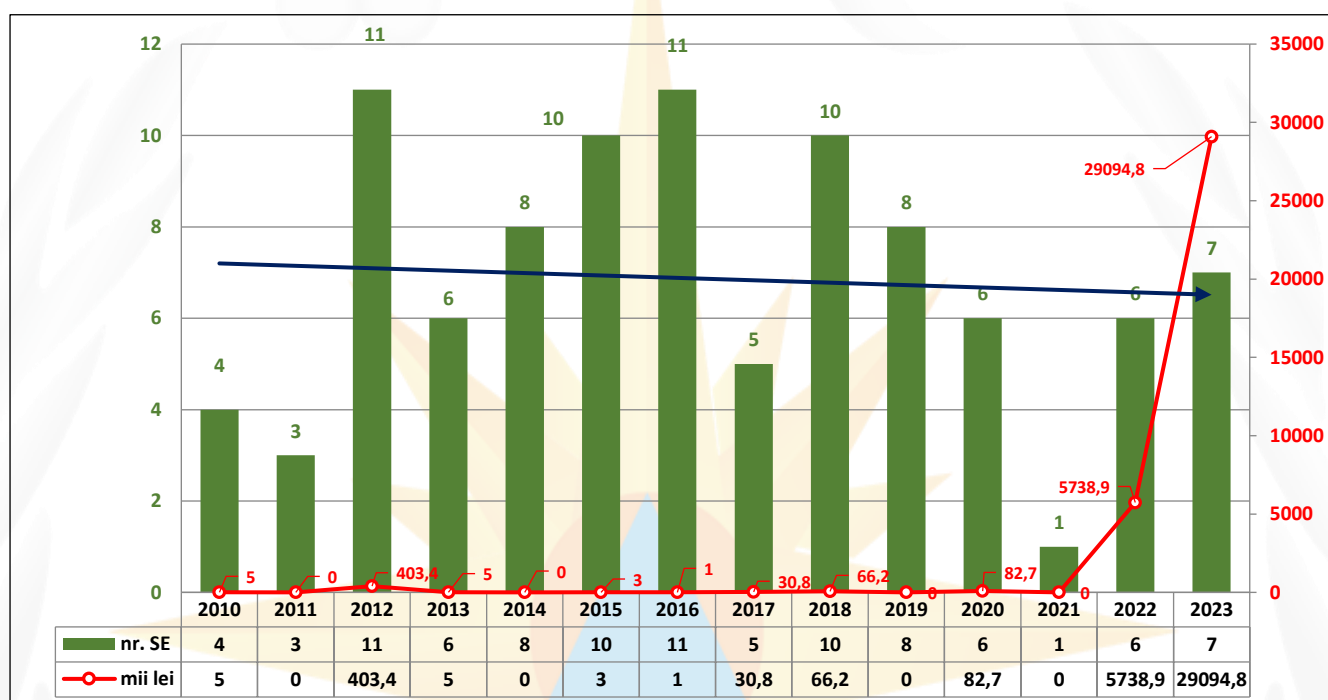
Situații excepționale cu caracter biologic-social

În anii 2010 – 2023, în Republica Moldova s-au înregistrate **96** situații excepționale cu caracter biologic-social, în urma cărora au decedat **20** persoane, inclusiv **6** copii, iar **1516** persoane au fost spitalizate.

Paguba materială în urma situațiilor excepționale menționate, a constituit **35 mln 430 mii 800 lei**.

În ultimii ani, se atestă o mărire semnificativă a pagubei materiale și anume în cazul focarelor de „Pestă porcină Africană”.

Grafic nr.9 Distribuția numărului SE și pagubei materiale cu caracter biologic-social (comparație pe ani)



Cele mai semnificative situații excepționale cu caracter biologic-social, ce s-au înregistrate în perioada anilor 2010 – 2023

2012: Intoxicarea oamenilor cu produse alimentare.

- În raioanele Telenești, Soroca, Briceni, Ungheni, Orhei și Sîngerei, în timpul diferitor manifestări, s-au înregistrat cazuri de intoxicare a oamenilor cu produse alimentare. Astfel, au fost înregistrate ca intoxicate 106 persoane, inclusiv 20 copii, care au fost ulterior internați în spitale.

Răspândirea în masă a dăunătorilor de plante.

- În raioanele Florești, Dubăsari și Anenii Noi, din cauza răspândirii în masă a omizii de stepă au fost afectate culturi agricole pe o suprafață de circa 232 ha. Paguba materială în urma situației a fost de 397 mii 400 lei.

2015: Intoxicarea oamenilor cu produse alimentare.

- În raioanele Briceni, Cantemir, Glodeni, Nisporeni, Orhei și mun.



Chișinău în total s-au intoxicat 117 persoane, inclusiv 57 copii, care au fost internați în spital.

2016: Intoxicarea oamenilor cu produse alimentare.

- În raioanele Căușeni, Anenii Noi, Telenești, Ungheni, Briceni, Drochia s-au înregistrat 6 cazuri de intoxicare a oamenilor cu produse alimentare în urma consumului de produse alimentare de proastă calitate. În total au fost internați în spitale 155 persoane, inclusiv 23 copii.

Intoxicarea oamenilor cu substanțe toxice.

- În raioanele Ialoveni și Rezina, în rezultatul utilizării incorecte a substanțelor chimice de către copiii, în 2 instituții de învățământ au fost intoxicate și internate în spitale 73 persoane, inclusiv 72 copii.

2017: Intoxicarea oamenilor cu substanțe toxice și alte substanțe

- Orașul Criuleni, din cauza nerespectării regulilor de exploatare a cazanului de încălzit, au decedat 3 persoane (inclusiv 1 copil),
- Raionul Florești, satul Prodănești, în incinta liceului, o elevă, care administra tratament de la neurology, a răspândit colegilor pastile cu efect sedativ: lucetam, clonozepam, cinarizină, sub pretextul că sunt vitamin. În urma acestor acțiuni, 11 elevi, cu vârstele cuprinse între 12 – 13 ani, au avut nevoie de asistență medicală și au fost transportați și internați în spitalul raional pentru investigații suplimentare.

2018: Intoxicarea oamenilor cu produse alimentare

- În UTA Găgăuzia, raionul Strășeni și mun. Bălți, în urma consumului de produse alimentare de proastă calitate, au fost internați în spitale 105 persoane, inclusiv 7 copii.

Intoxicarea oamenilor cu substanțe toxice și alte substanțe

- Raionul Rezina, satul Pereni, în incinta gimnaziului, de către un elev, a fost utilizată în încăpere o substanță dintr-un recipient de gaz lacrimogen. În rezultat, au fost spitalizați 15 persoane, inclusiv 14 copii;
- Raionul Cantemir, satul Flocoasa, de către proprietar au fost prelucrate circa 8 tone de grâu cu pesticide-insecticide „VALSAFID”, care au fost depozitate într-o anexă a casei. În consecință, în urma gazului degajat, au avut de suferit 7 persoane, inclusiv 3 copii, care au decedat.

2019: Intoxicarea oamenilor cu produse alimentare

- În mun. Chișinău și în raioanele Ungheni și Soroca, în urma consumului de produse alimentare de proastă calitate, au fost internați în spitale 122 persoane, inclusiv 14 copii.

2020: Epidemie

- Anul 2020 a fost remarcat prin epidemia de COVID-19, în urma căreia a fost afectată viața mai multor persoane.

Intoxicația oamenilor în urma consumului produselor alimentare

- UTA Găgăuzia, în satul Cioc-Maidan, în urma consumului de produse alimentare de proastă calitate, în spitalul de boli infecțioase din mun. Comrat, au fost internați 36 copii, cu vârstele cuprinse între 10-13 ani, elevi ai gimnaziului din satul Cioc-Maidan, cu diagnoza „*intoxicație alimentară*”.

2021: Epidemie

- Prelungirea stării epidemiologice de COVID-19.

2022: Epidemie

- Prelungirea stării epidemiologice de COVID-19.

Epizotii („Pestă porcină Africană”)

- În raioanele Cahul, Fălești, Nisporeni, Rîșcani și Ungheni, au fost înregistrate focare de „Pestă porcină Africană”, în urma cărora s-au înregistrat pagube materiale considerabile în sumă de 5 mln 738 mii lei.



2023: Epizotii („Pestă porcină Africană”)

- În raioanele Cahul, Criuleni, Drochia, Soroca și Ungheni, au fost înregistrate focare de „Pestă porcină Africană” în urma cărora s-au înregistrat pagube materiale considerabile în sumă de 29 mln 28 mii lei.





CONCLUZII

a) Concluzii generale

Analizând numărul situațiilor excepționale din perioada anilor 2010 – 2023, se constată că, numărul acestora diferă de la an la an, totodată atestându-se o ușoară micșorare a acestora, media fiind de 291 situații excepționale/an.

Consecințele materiale ale situațiilor excepționale produse în anii 2020 și 2022 au crescut semnificativ față de cele înregistrate în anii precedenți.

Aceste creșteri se datorează secetelor, care în ultima perioadă iau amploare ca rezultat a schimbărilor climatice.

Orice situație excepțională are un anumit impact asupra populației, fie prin spitalizare sau deces.

În perioada menționată, an de an, sunt înregistrate persoane afectate de situații excepționale, excepție fiind anul 2022, când nu a fost înregistrată nici o persoană decedată și doar 4 persoane au avut nevoie de ajutor medical.

b) Situațiile excepționale cu caracter Tehnogen

Numărul situațiilor excepționale cu caracter tehnogen variază de la an la an, media lor fiind de 195 situații excepționale/an.

Din numărul total de situații excepționale menționate, **90%** sunt *depistările de muniții neexplodate* din perioada celui de-al II Război Mondial.

Cele mai multe muniții sunt depistate în perioada anului când se efectuează lucrările agricole. Raioanele cu cele mai multe muniții depistate pe parcursul anului sunt: Anenii Noi, Ștefan Vodă, Căușeni și Ungheni.

Totodată, în timpul producerii situației excepționale cu caracter tehnogen sunt înregistrate cele mai multe persoane decedate.

Remarcăm faptul că, în ultimii ani numărul persoanelor decedate este în scădere, însă cele mai multe decese le avem înregistrate în timpul producerii *accidentelor rutiere pe traseiele auto*.

c) Situațiile excepționale cu caracter Natural

Fenomenele naturale sunt cele mai neprevăzute dar cu un impact negativ foarte mare asupra agriculturii și economiei naționale. Totuși, în cazul unei apariții/produceri unei asemenea situații excepționale, țara încearcă să facă față consecințelor acestora.

Unele situații excepționale cu caracter natural se pot produce neașteptat, un asemenea exemplu au fost *inundațiile din 2010*, în urma căreia râurile Prut și parțial Nistru s-au revărsat. Ca urmare, au avut de suferit 38 localități din 9 raioane, șuvoaiele de apă în urma acestei situații excepționale, au luat viața a 2



persoane, iar impactul acelor inundații este resimțit de populația din zonele afectate și în zilele de azi.

În ultimii ani, schimbările climatice au un rol negativ asupra populației și mediului ambiant.

Modificările climatice din toate regiunile lumii, se resfrâng și sunt resimțite negativ și asupra teritoriului Moldovei. Astfel, an de an, avem ierni din ce în ce mai calde, fenomene meteorologice extreme, cum ar fi *zăpada din luna aprilie din 2017, precipitații însoțite de grindină* pe tot parcursul verii, seceta, etc.

Lipsa precipitațiilor atât pe timp de iarnă, cât și pe timp de primăvară duc la înregistrarea *secetei teritoriale* severe în agricultură pe tot teritoriul țării, acest fenomen fiind înregistrat în anii 2012, 2020 și 2022.

Analizând datele statistice, se observă că insuficiența precipitațiilor din toamnă și iarnă, duc la producerea situațiilor excepționale *înghețuri* de primăvară, care au un impact negativ asupra viticulturii, pomiculturii și culturilor agricole.

d) Situațiile excepționale cu caracter Biologico-Social

Numărul situațiilor excepționale cu caracter biologico-social, variază de la an la an, media lor fiind de 7 situații excepționale pe an. Aceste situații excepționale se întâlnesc cel mai rar în timpul anului față de situațiile excepționale menționate mai sus (tehnogene și naturale), dar impactul lor asupra populației este mult mai mare.

Cele mai periculoase și mai des întâlnite situații excepționale cu caracter biologico-sociale sunt: *intoxicarea oamenilor cu produse alimentare și intoxicarea oamenilor cu substanțe toxice și alte substanțe*.

În anii 2022 și 2023 se atestă o majorare semnificativă a pagubei materiale, ca urmare a focarele de „*Pestă porcină Africană*”.

ATENȚIE!

* Obținerea și prelucrarea informațiilor statistice ale Inspectoratului General pentru Situații de Urgență al Ministerului Afacerilor Interne, precum și utilizarea ulterioară a acestora poate fi efectuată numai în condițiile prevăzute de Legea nr.133 din 08 iulie 2011 privind protecția datelor cu caracter personal.

* În cazul utilizării informației cu privire la situațiile excepționale (incendii), este obligatorie indicarea ca sursă: Inspectoratul General pentru Situații de Urgență al Ministerului Afacerilor Interne.