



ANALIZA INDICILOR STATISTICI

SITUAȚIILE EXCEPȚIONALE

numărul de decedați, suma pagubei materiale și
a bunurilor materiale salvate în urma acestora
în Republica Moldova, pe parcursul
lunii ianuarie - aprilie a anului 2023

Chișinău - 2023

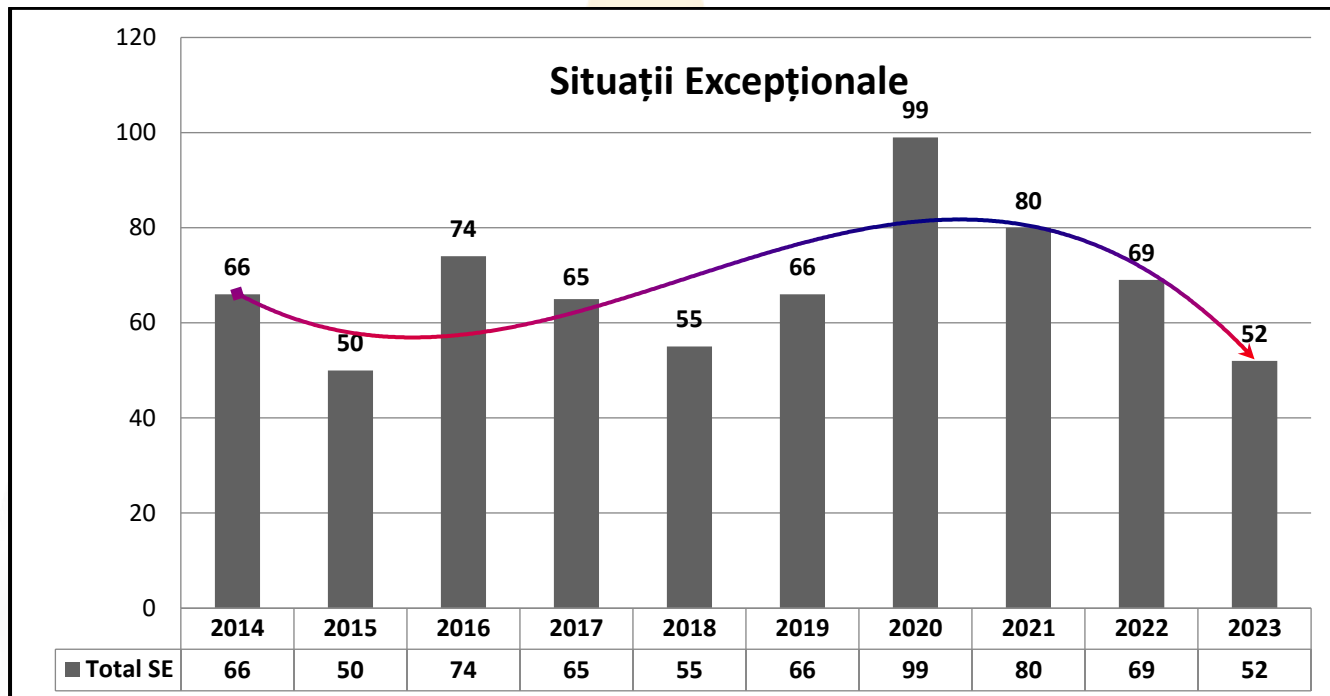
În cazul utilizării informației cu privire la situațiile excepționale, este obligatorie indicarea ca sursă:
Inspectoratul General pentru Situații de Urgență al Ministerului Afacerilor Interne



SITUAȚII EXCEPȚIONALE

În perioada anului 2023 (ianuarie-aprilie), au fost înregistrate **52** situații excepționale, față de aceeași perioadă a anului trecut (**69** situații excepționale).

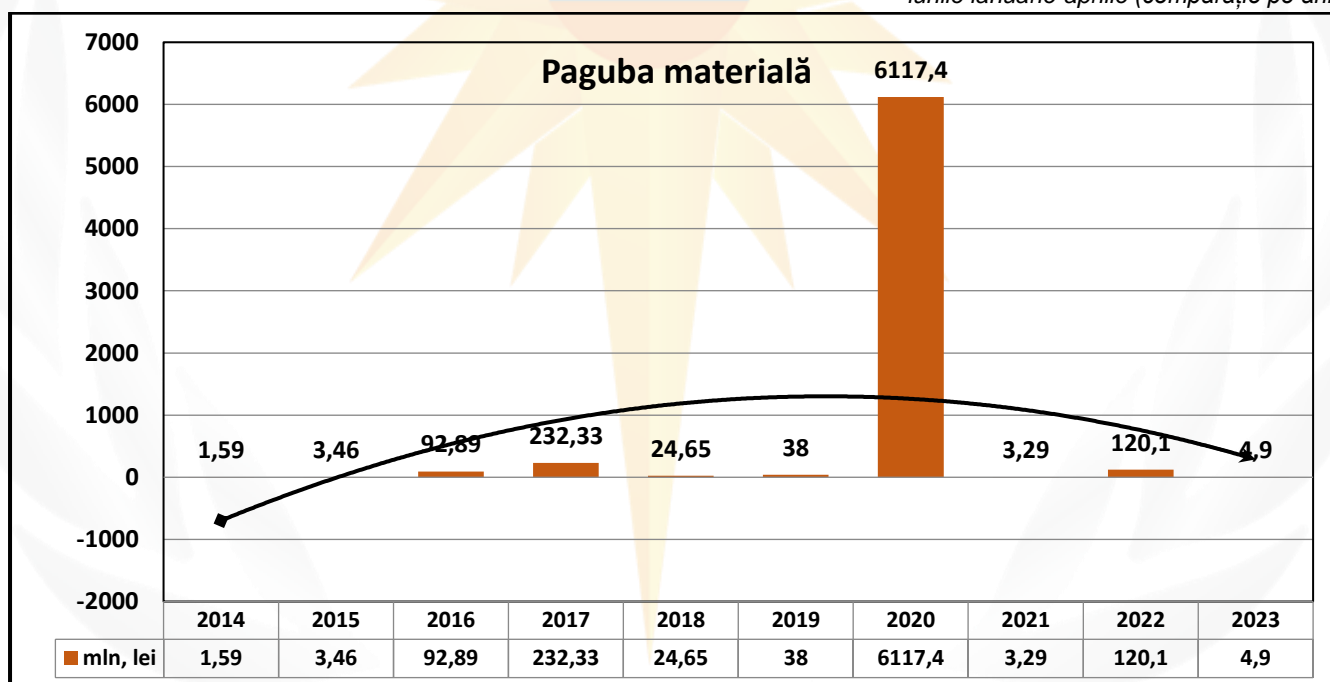
Grafic nr. 1 Distribuția situațiilor excepționale, lunile ianuarie-aprilie (comparație pe ani)



Paguba materială

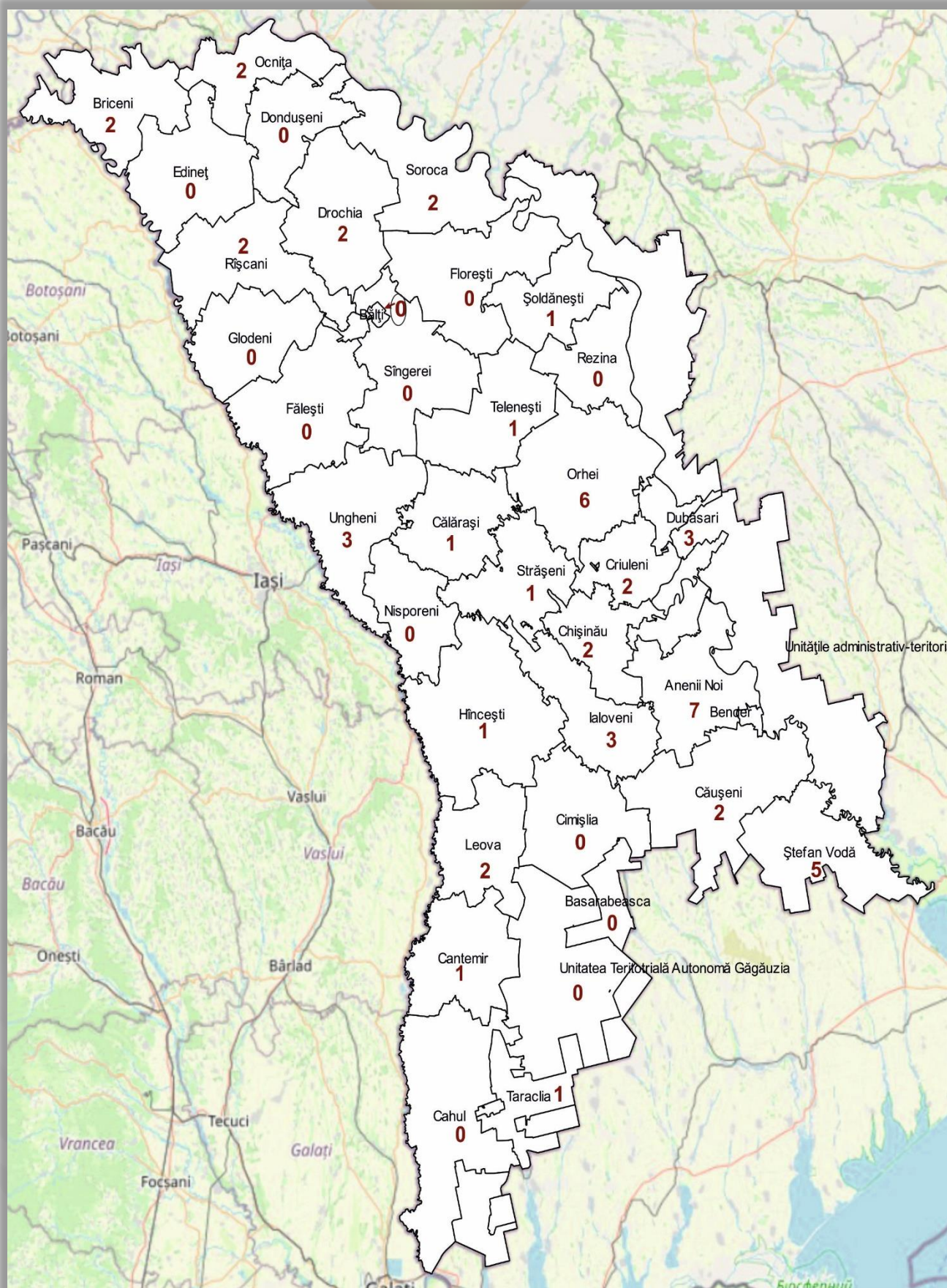
Paguba materială în urma situațiilor excepționale produse, este de **4 mln 868 mii 800 lei**, atestându-se astfel, o **micșorare** de **96%** a acesteia, în comparație cu anul precedent.

Grafic nr. 2 Distribuția pagubei materiale în urma situațiilor excepționale, lunile ianuarie-aprilie (comparație pe ani)





**Distribuirea situațiilor excepționale pe raioane,
în perioada lunii ianuarie - aprilie 2023**



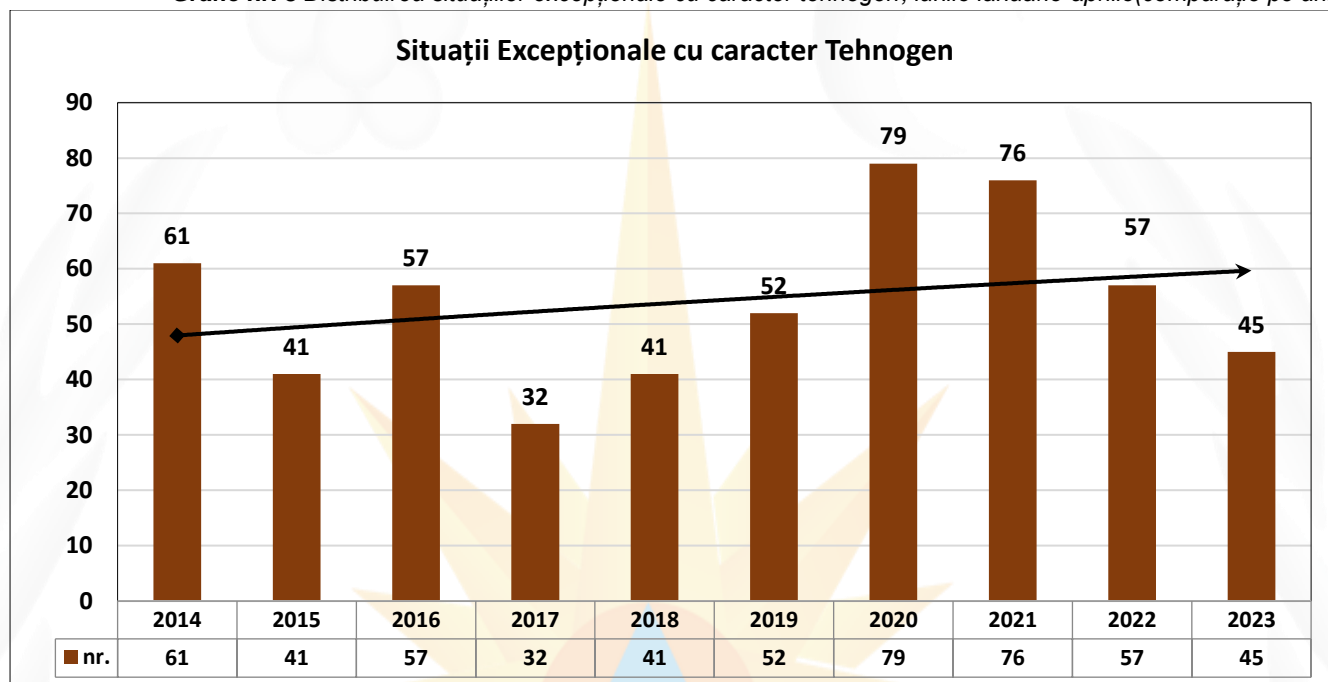


Situații excepționale cu caracter tehnogen

În perioada lunilor (ianuarie-aprilie) a anului 2023, în Republica Moldova au fost înregistrate **45** situații excepționale cu caracter tehnogen, pagubă materială nu a fost înregistrată, dintre care:

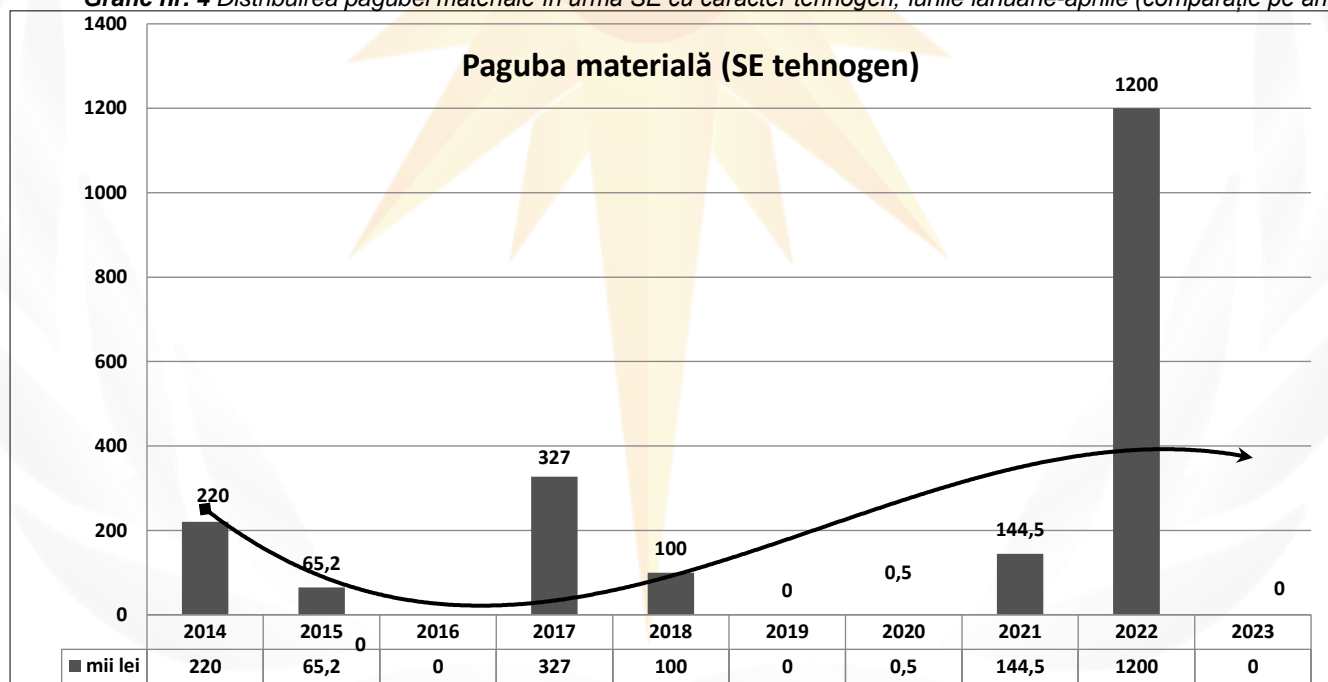
- depistarea munițiilor neexplodate – **43SE**;
- depistarea sau pierderea substanțelor explosive, munițiilor – **2 SE**.

Grafic nr. 3 Distribuția situațiilor excepționale cu caracter tehnogen, lunile ianuarie-aprilie (comparație pe ani)



Pagubă materială în urma SE produse în lunile ianuarie-aprilie a anului 2023, nu a fost înregistrată.

Grafic nr. 4 Distribuția pagubei materiale în urma SE cu caracter tehnogen, lunile ianuarie-aprilie (comparație pe ani)

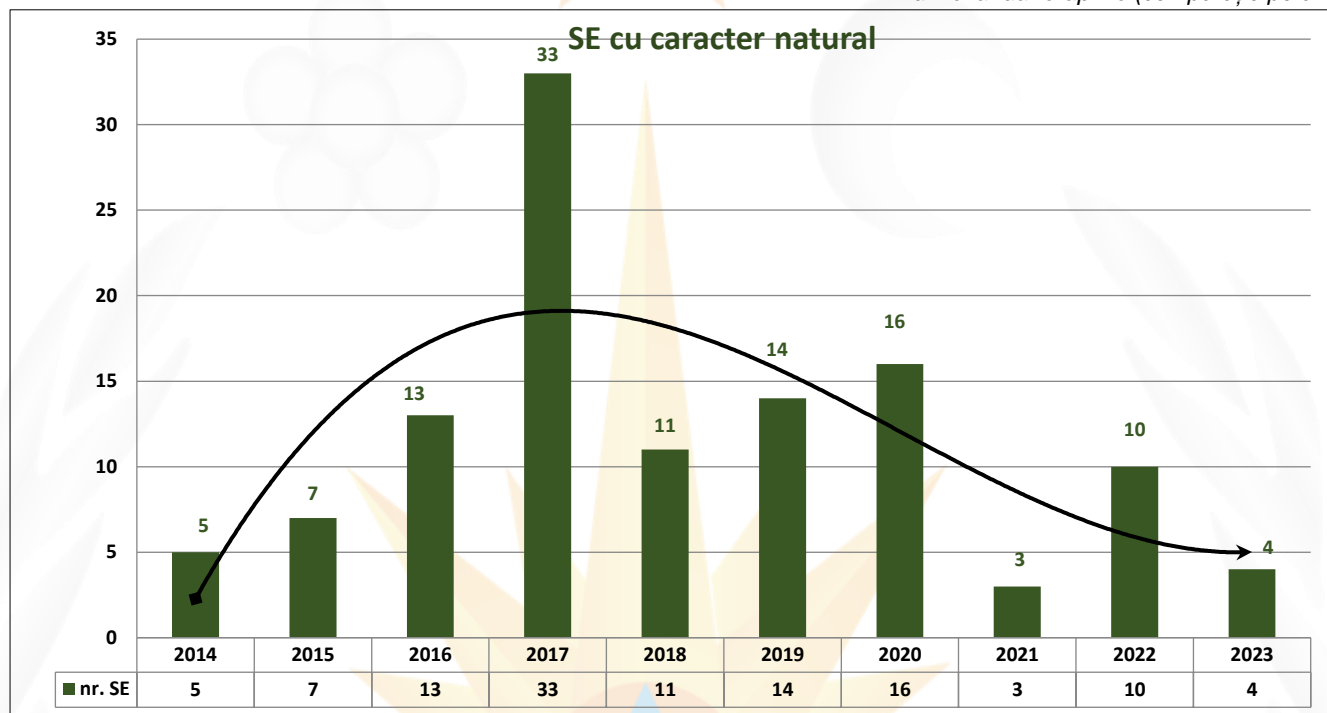




Situații excepționale cu caracter natural

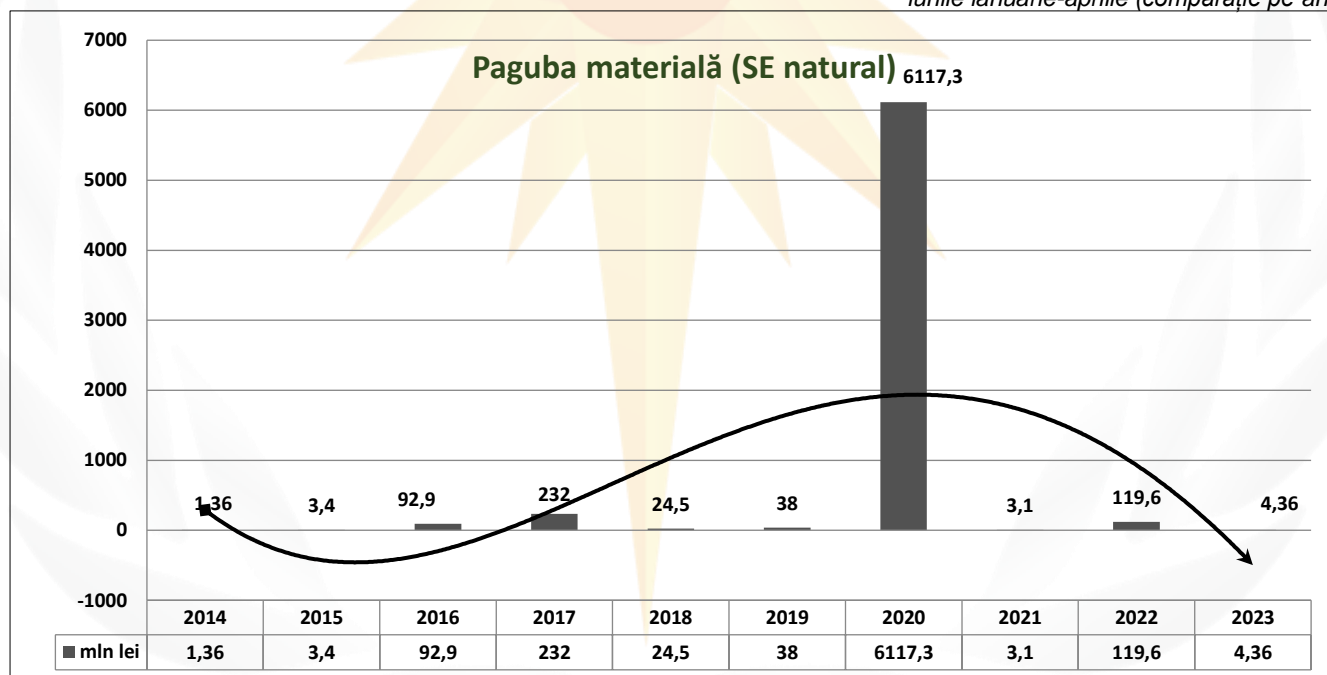
În perioada lunilor (ianuarie-aprilie) a anului 2023, în republică a fost înregistrate **4** situație excepționale cu caracter natural, comparativ cu **10** situații excepționale în anul 2022.

Grafic nr.5 Distribuirea situațiilor excepționale cu caracter natural, lunile ianuarie-aprilie (comparație pe ani)



Pagubă materială în urma SE, în perioada lunilor (ianuarie-aprilie) a anului 2023 a fost înregistrată o pagubă de **4 mln 358 mii 100 lei**, comparative cu **119 mln 566 mii 100 lei** în aceeași perioadă a anului 2022.

Grafic nr. 6 Distribuirea pagubei materiale în urma SE cu caracter natural, lunile ianuarie-aprilie (comparație pe ani)



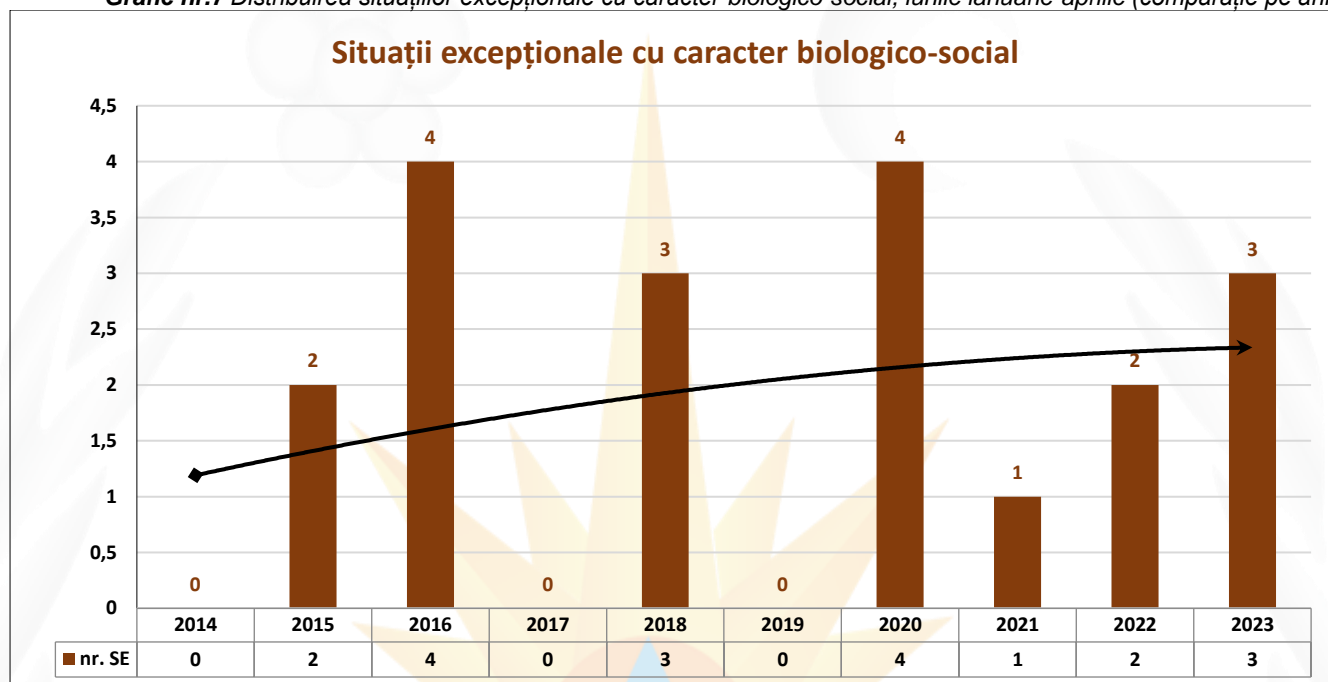


Situații excepționale cu caracter biologic-social

Pe parcursul anului 2023 (ianuarie-aprilie) au fost înregistrate 3 situații excepționale cu caracter biologic-social, dintre care:

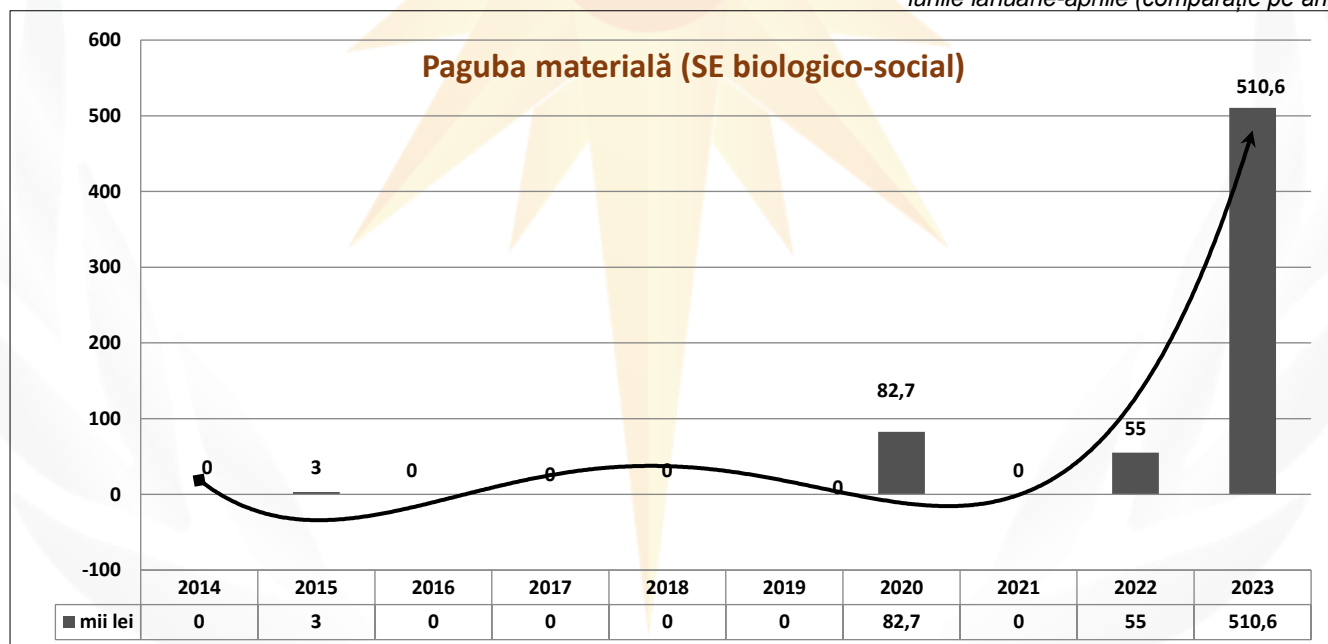
- Epizotii (piestă porcină africană) – 2 SE, raionul Criuleni și Drochia;
- Cazuri unice de îmbolnăvire cu boli exotice și contagioase deosebit de periculoase ale animalelor agricole (gripă aviară) – 1 SE, raionul Soroca.

Grafic nr.7 Distribuția situațiilor excepționale cu caracter biologic-social, lunile ianuarie-aprilie (comparație pe ani)



Paguba materială în urma producerii SE în lunile ianuarie-aprilie a anului 2023, a constituit suma de 510 mii 600 lei (majorare de 828%), comparativ cu 55 mii lei în anul 2022.

Grafic nr. 8 Distribuția pagubei materiale în urma SE cu caracter biologic-social, lunile ianuarie-aprilie (comparație pe ani)





**În urma situațiilor excepționale, în lunile
ianuarie-aprilie ale anului 2023, pe teritoriul
Republicii Moldova nu a decedat nici o
persoană.**