



ANALIZA INDICILOR STATISTICI

SITUAȚIILE EXCEPȚIONALE

numărul de decedați, suma pagubei materiale și
a bunurilor materiale salvate în urma acestora
în Republica Moldova, pe parcursul
lunilor ianuarie-martie ale anului 2023

Chișinău - 2023

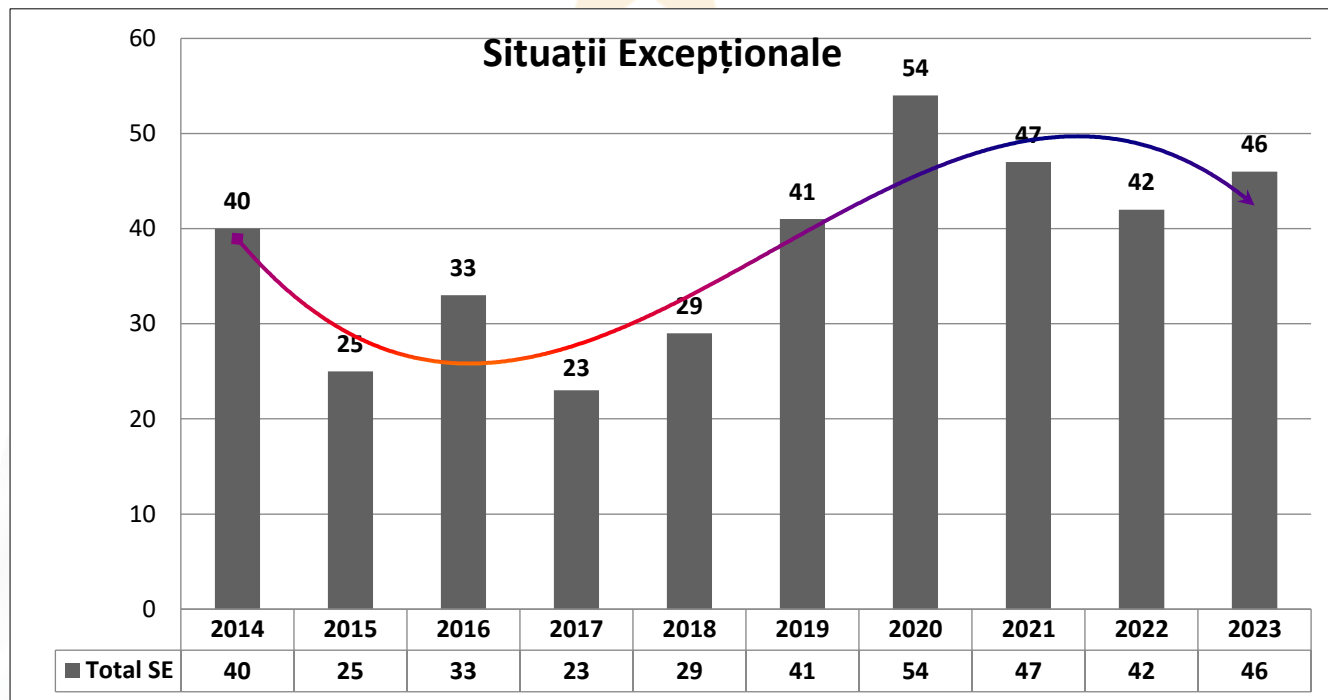
În cazul utilizării informației cu privire la situațiile excepționale, este obligatorie indicarea ca sursă:
Inspectoratul General pentru Situații de Urgență al Ministerului Afacerilor Interne



SITUAȚII EXCEPȚIONALE

În perioada anului 2023 (ianuarie-martie), au fost înregistrate **46** situații excepționale, atestându-se o majorare a numărului acestora comparativ cu aceeași perioadă a anului trecut (42 situații excepționale).

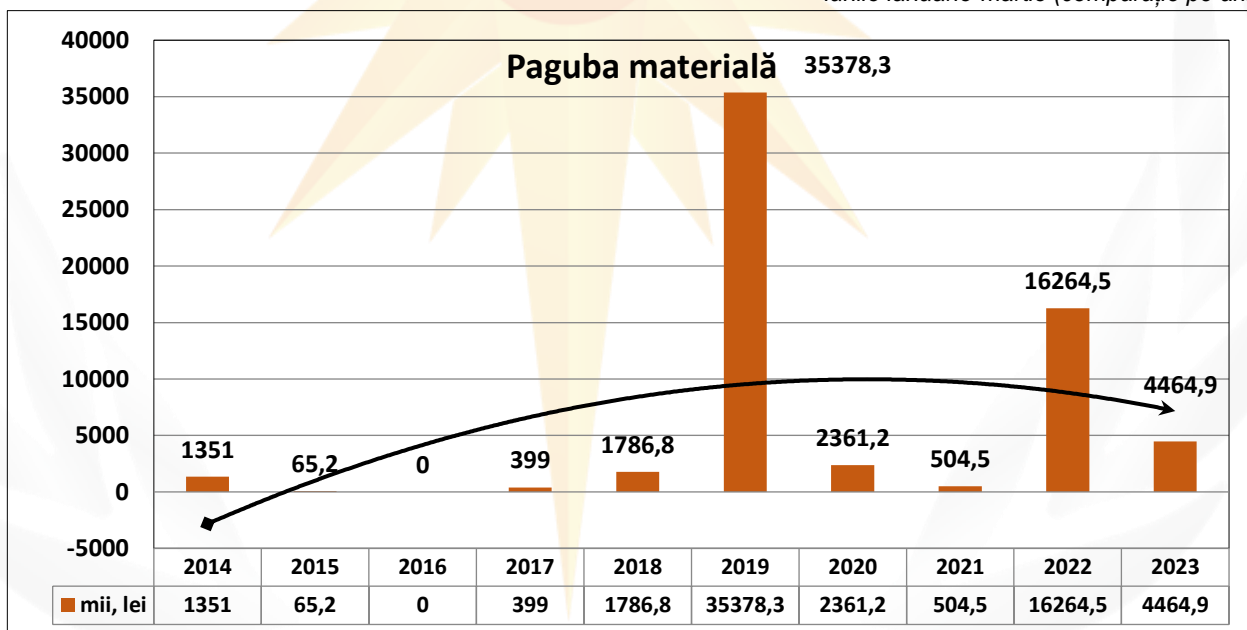
Grafic nr. 1 Distribuția situațiilor excepționale, lunile ianuarie-martie (comparație pe ani)



Paguba materială

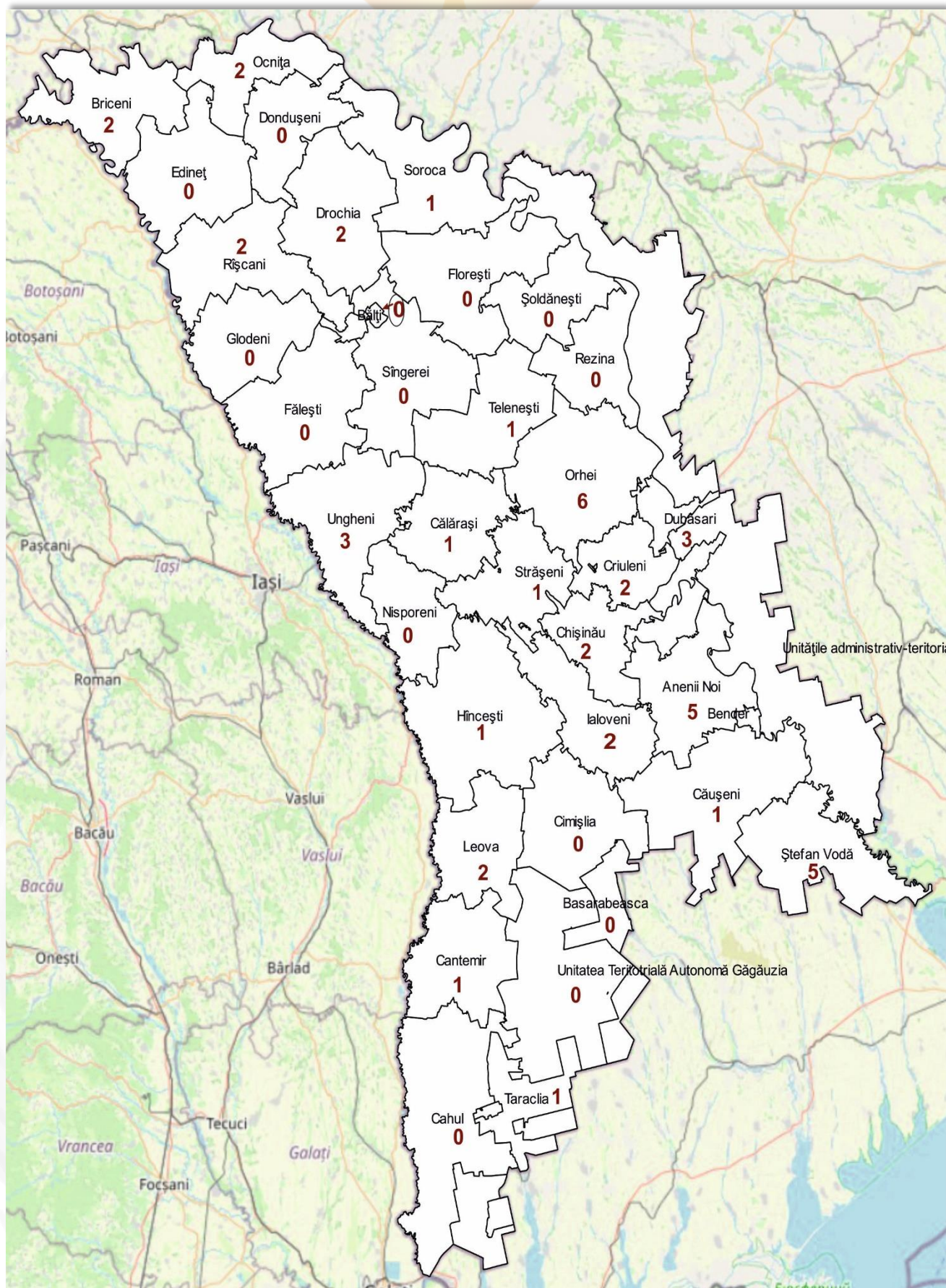
Paguba materială în urma situațiilor excepționale produse, este de **4 mln 464 mii 900 lei**, constatându-se astfel o **micșorare** de 73% a acesteia, în comparație cu anul precedent.

Grafic nr. 2 Distribuția pagubei materiale în urma situațiilor excepționale, lunile ianuarie-martie (comparație pe ani)





**Distribuirea situațiilor excepționale pe raioane,
în perioada lunii ianuarie - martie 2023**



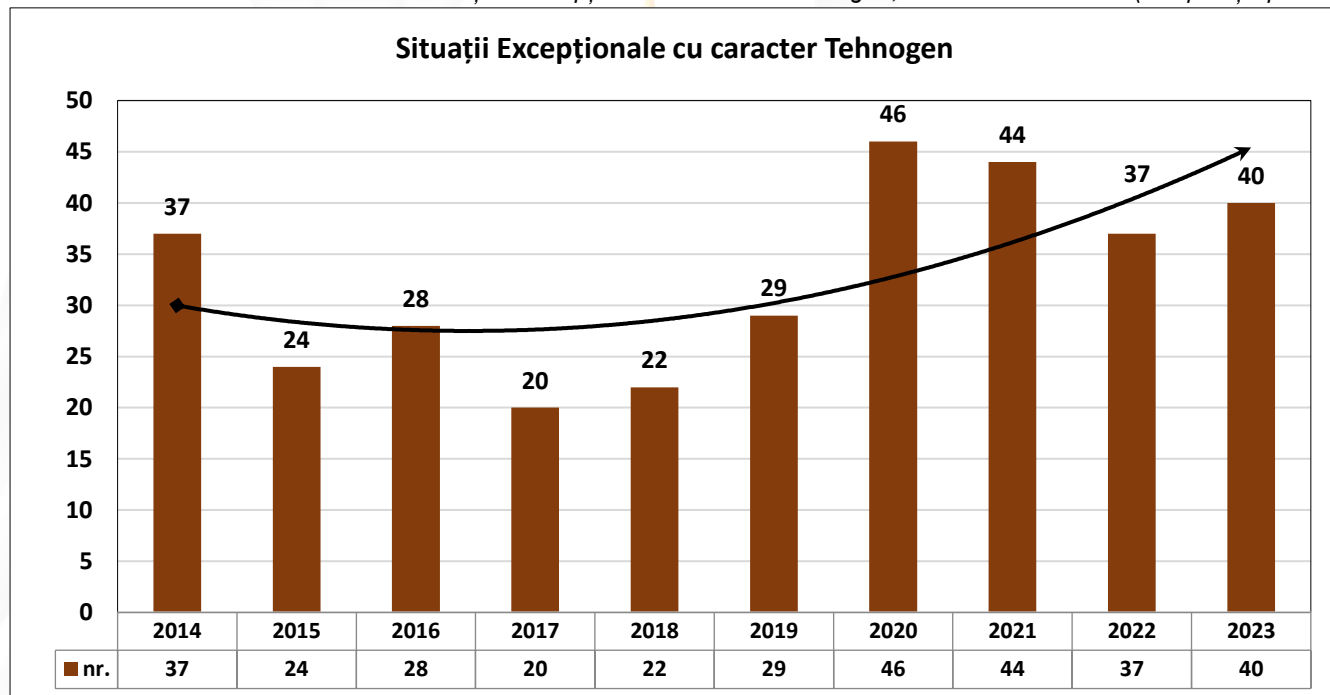


Situații excepționale cu caracter tehnogen

În perioada lunilor ianuarie-martie ale anului 2023, în Republica Moldova au fost înregistrate **40** situații excepționale cu caracter tehnogen, atestându-se o **majorare** de **8%** a acestora, în comparație cu anul 2022. Astfel, au fost înregistrate:

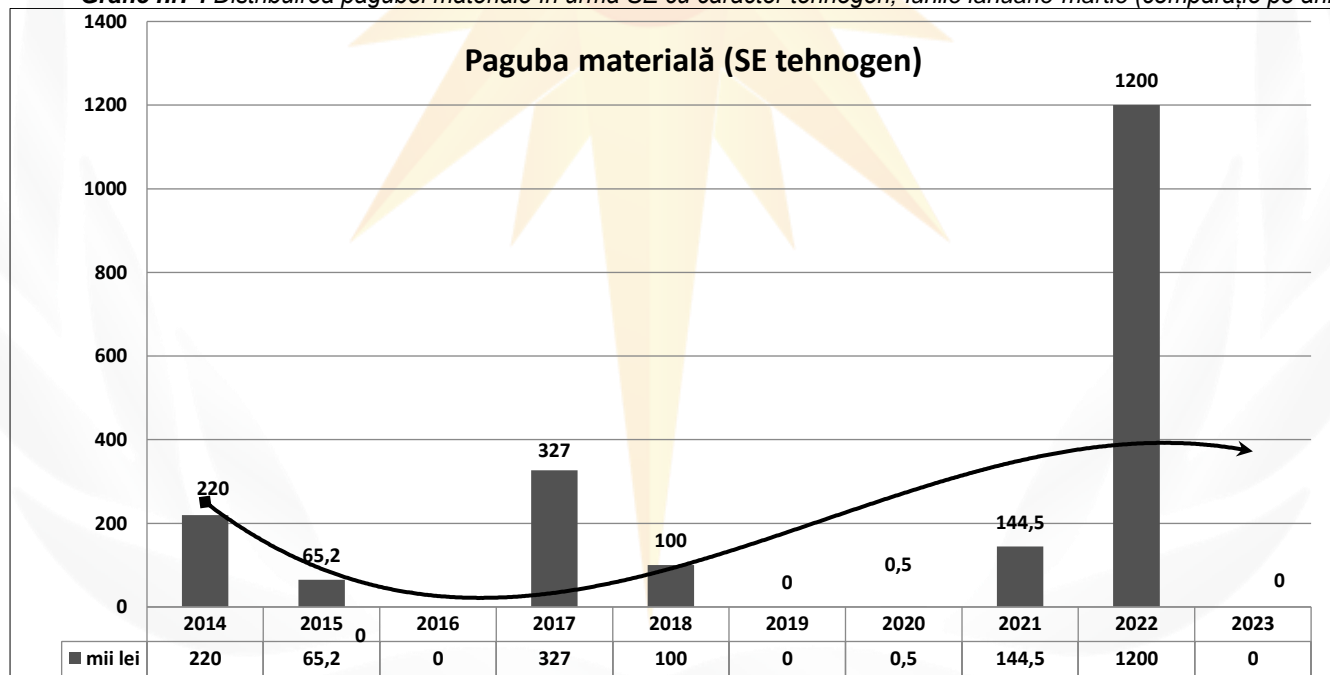
- depistarea munițiilor neexplodate – **38** SE;
- depistarea sau pierderea substanțelor explosive, munițiilor – **2** SE.

Grafic nr. 3 Distribuirea situațiilor excepționale cu caracter tehnogen, lunile ianuarie-martie (comparație pe ani)



Pagubă materială în urma SE produse în lunile ianuarie-martie ale anului 2023, nu a fost înregistrată.

Grafic nr. 4 Distribuirea pagubei materiale în urma SE cu caracter tehnogen, lunile ianuarie-martie (comparație pe ani)

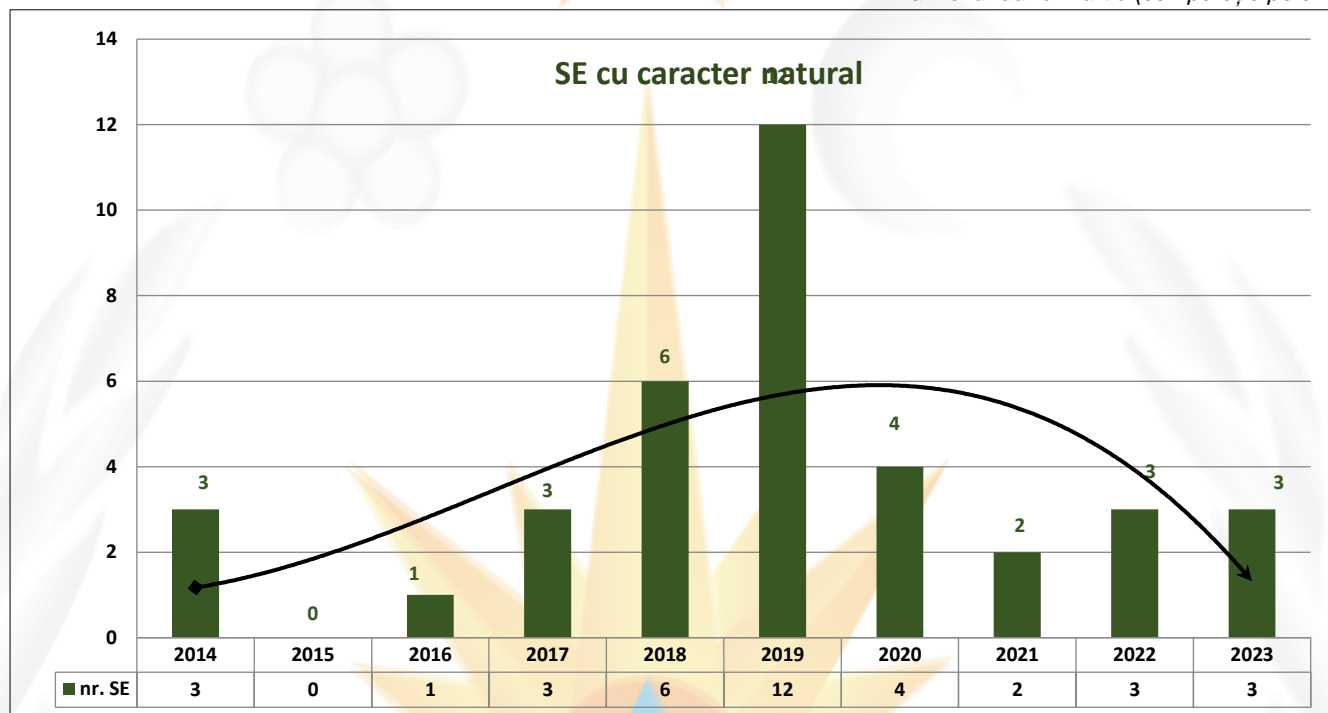




Situații excepționale cu caracter natural

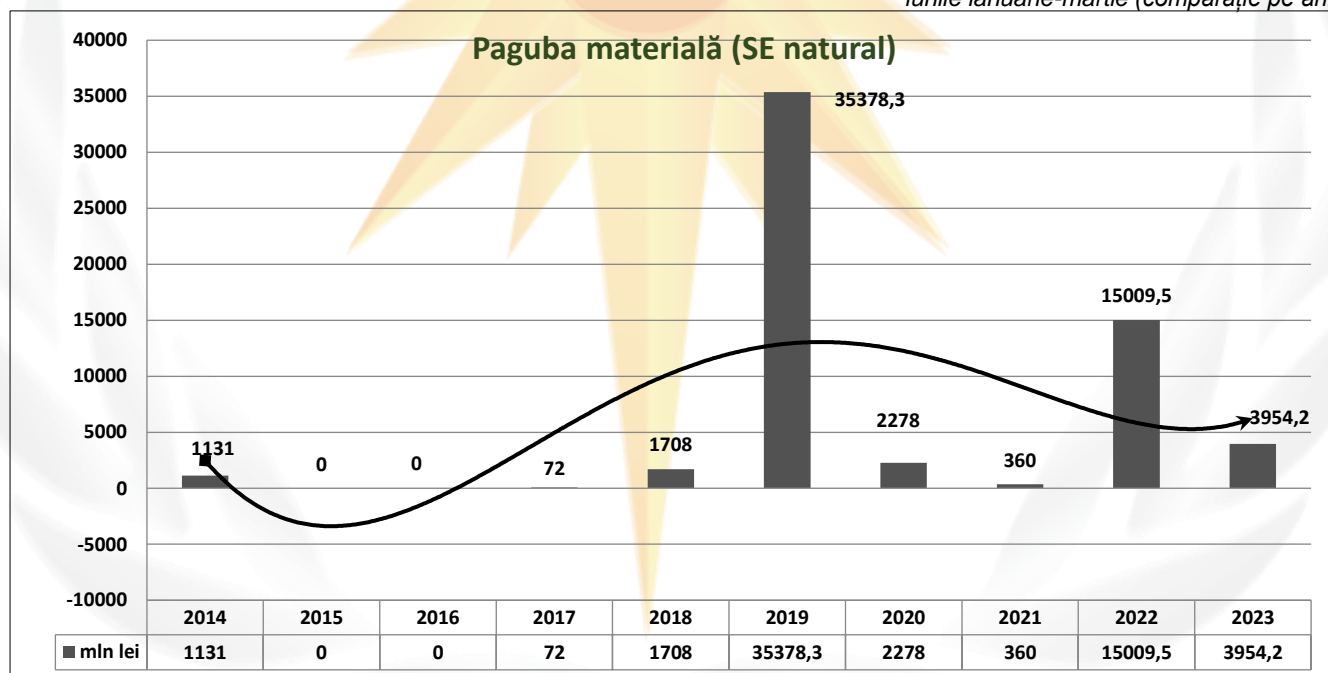
În perioada lunilor ianuarie-martie ale anului 2023, în republică au fost înregistrate **3** situații excepționale cu caracter natural, comparativ cu 3 situații excepționale în anul 2022.

Grafic nr.5 Distribuția situațiilor excepționale cu caracter natural, lunile ianuarie-martie (comparație pe ani)



Pagubă materială în urma SE cu caracter natural, în perioada lunilor ianuarie-martie ale anului 2023, a constituit suma de **3 mln 954 mii 200 lei**, comparativ cu 15 mln 9 mii 500 lei în aceeași perioadă a anului 2022.

Grafic nr. 6 Distribuția pagubei materiale în urma SE cu caracter natural, lunile ianuarie-martie (comparație pe ani)



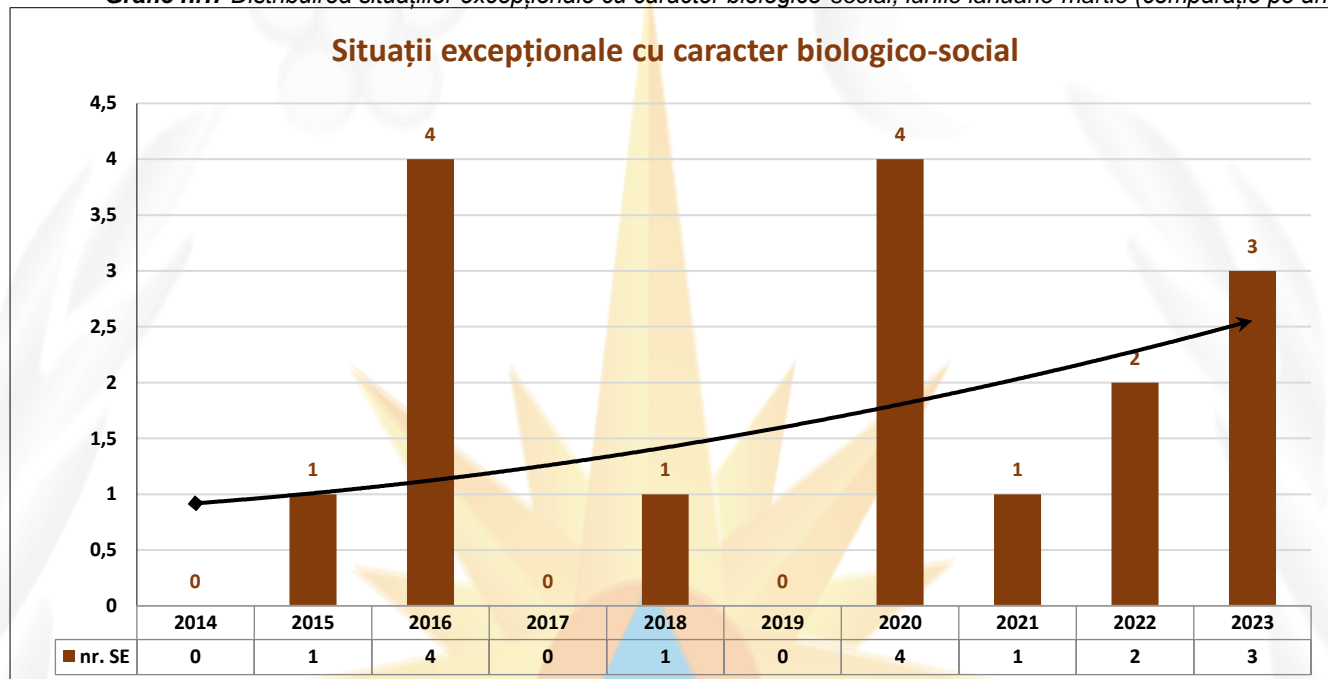


Situații excepționale cu caracter biologic-social

Pe parcursul anului 2023 (ianuarie-martie), au fost înregistrate **3** situații excepționale cu caracter biologic-social, comparativ cu 2 situații excepționale în anul 2022, dintre care:

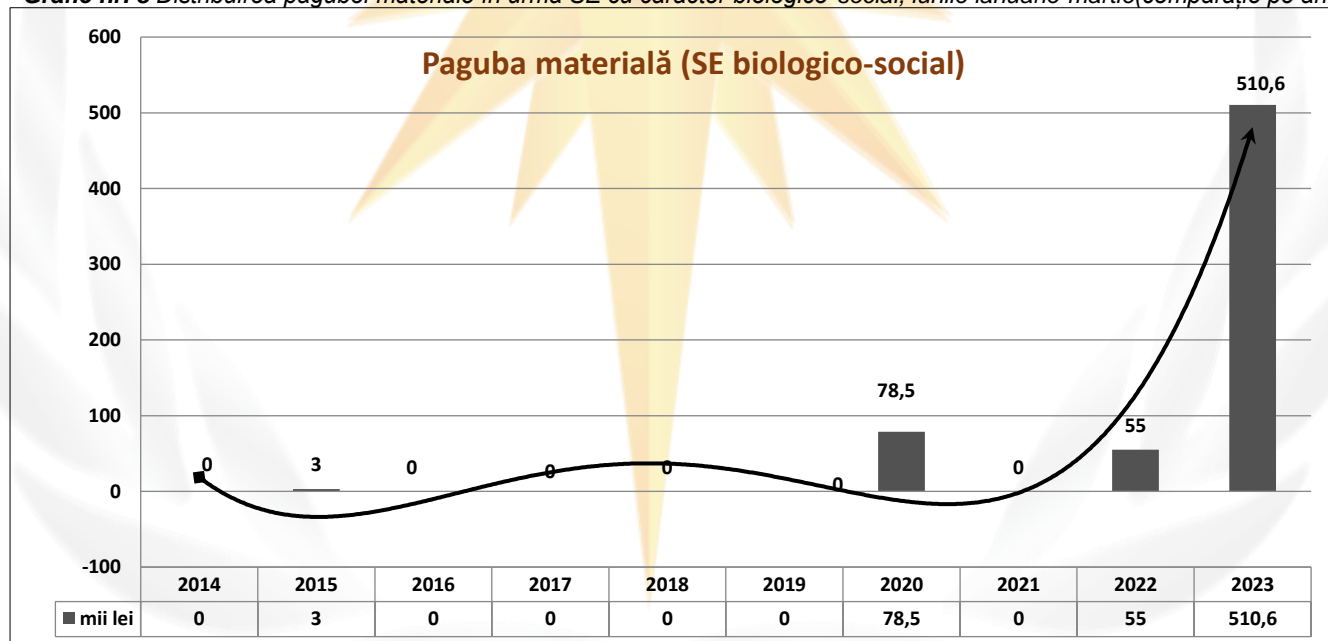
- *Epizotii* (piestă porcină africană) – 2 SE, raionul Criuleni și Drochia;
- *Cazuri unice de îmbolnăvire cu boli exotice și contagioase deosebit de periculoase ale animalelor agricole* (gripă aviară) – 1 SE, raionul Soroca;

Grafic nr.7 Distribuția situațiilor excepționale cu caracter biologic-social, lunile ianuarie-martie (comparație pe ani)



Paguba materială în urma producerii SE cu caracter biologic-social în lunile ianuarie-martie ale anului 2023, a constituit suma de **510 mii 600 lei** (majorare de 828%), comparativ cu 55 mii lei în anul 2022.

Grafic nr. 8 Distribuția pagubei materiale în urma SE cu caracter biologic-social, lunile ianuarie-martie (comparație pe ani)





**În urma situațiilor excepționale, în lunile
ianuarie-martie ale anului 2023, pe teritoriul
Republicii Moldova nu a decedat nici o
persoană.**