



ANALIZA

INDICILOR STATISTICI

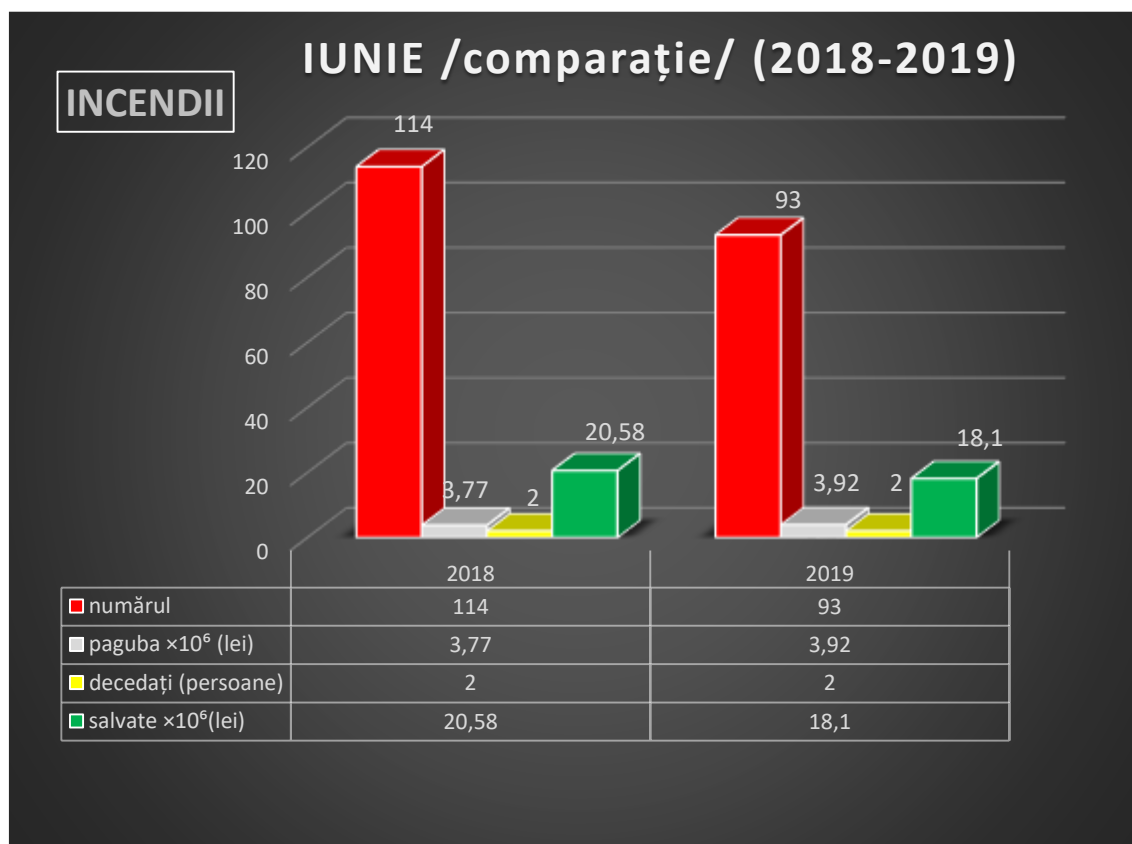
despre situațiile excepționale (incendii), numărul de decedați, suma pagubei materiale și bunurilor materiale salvate în urma acestora în Republica Moldova în luna IUNIE, cât și pe parcursul semestrului I al anului 2019

INCENDIILE

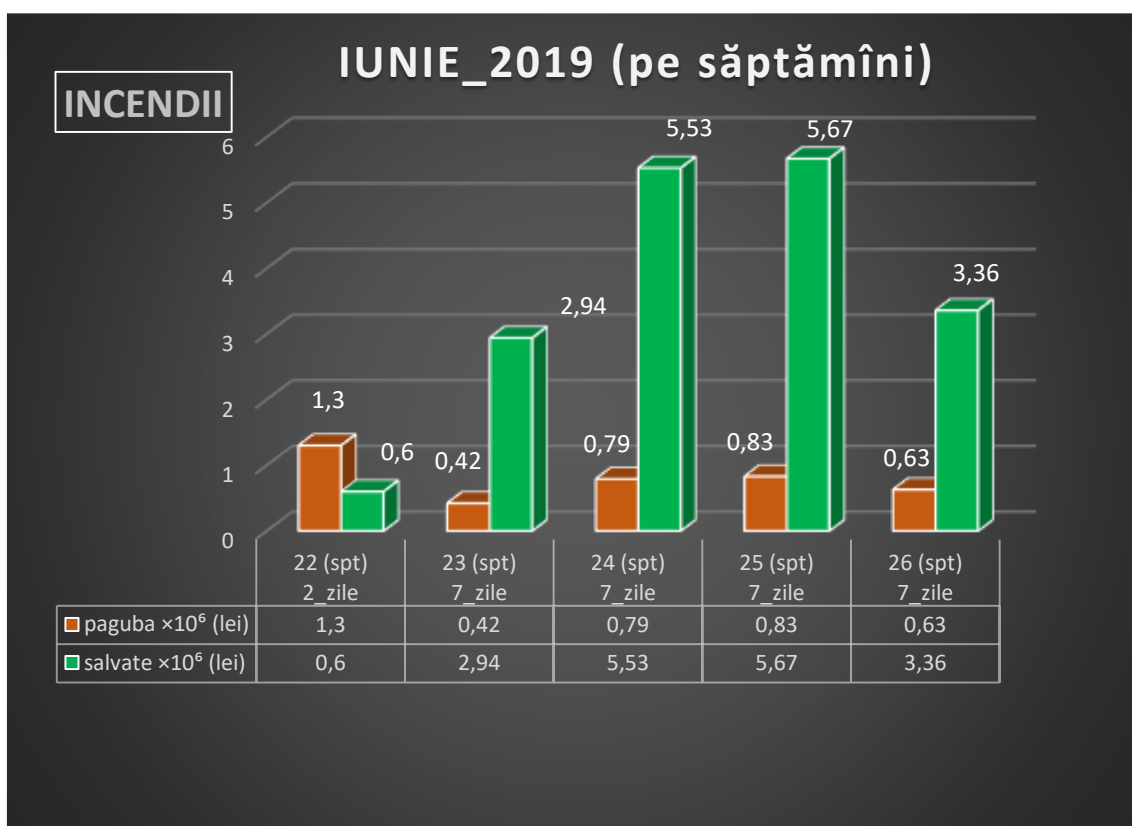
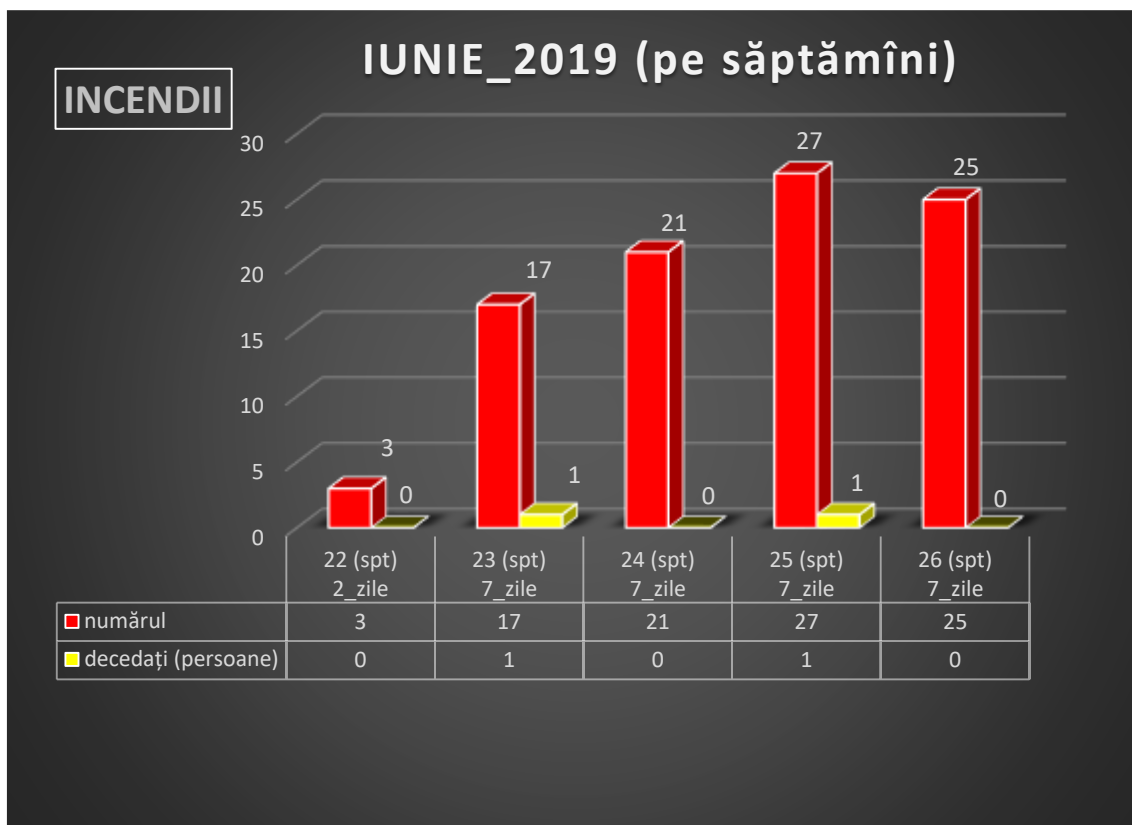
În luna **IUNIE** au fost înregistrate **93** incendii – există o *scădere* de **18 %** față de aceeași perioadă a anului trecut (**114** incendii în anul 2018), în urma cărora au decedat **2** persoane (**2** persoane decedate în anul 2018).

Paguba materială a constituit **3 mln 924 mii lei** – o *creștere* de **4%** (**3 mln 766 mii 400 lei** în anul 2018).

De la incendii au fost salvate bunuri materiale în sumă de **18 mln 52 mii lei** – există o *scădere* de **12 %** (**20 mln 575 mii lei** în anul 2018).



Din totalul de **93** incendii: **65** incendii (**≈70%**) s-au produs în *sectorul locativ particular* și **20** incendii (**≈21,5%**) – la *mijloace de transport*.



Distribuirea numărului de incendii pe săptămîni în luna **IUNIE** demonstrează, că creșterea numărului de incendii și, ca urmare, a pagubelor materiale și a bunurilor materiale salvate are loc la mijlocul lunii: (24 spt) și (25 spt).



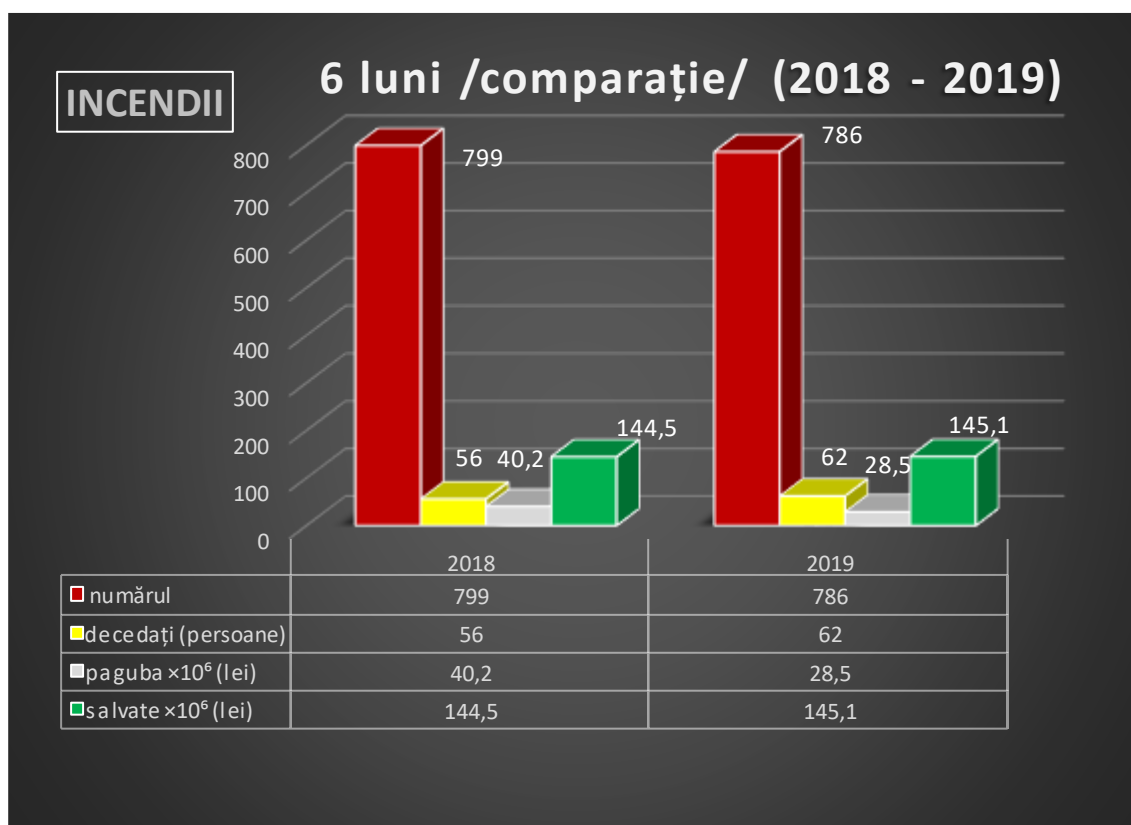
Cea mai probabilă cauză a acestui fenomen, poate fi **nerespectarea regulilor de apărarea împotriva incendiilor din partea cetățenilor.**

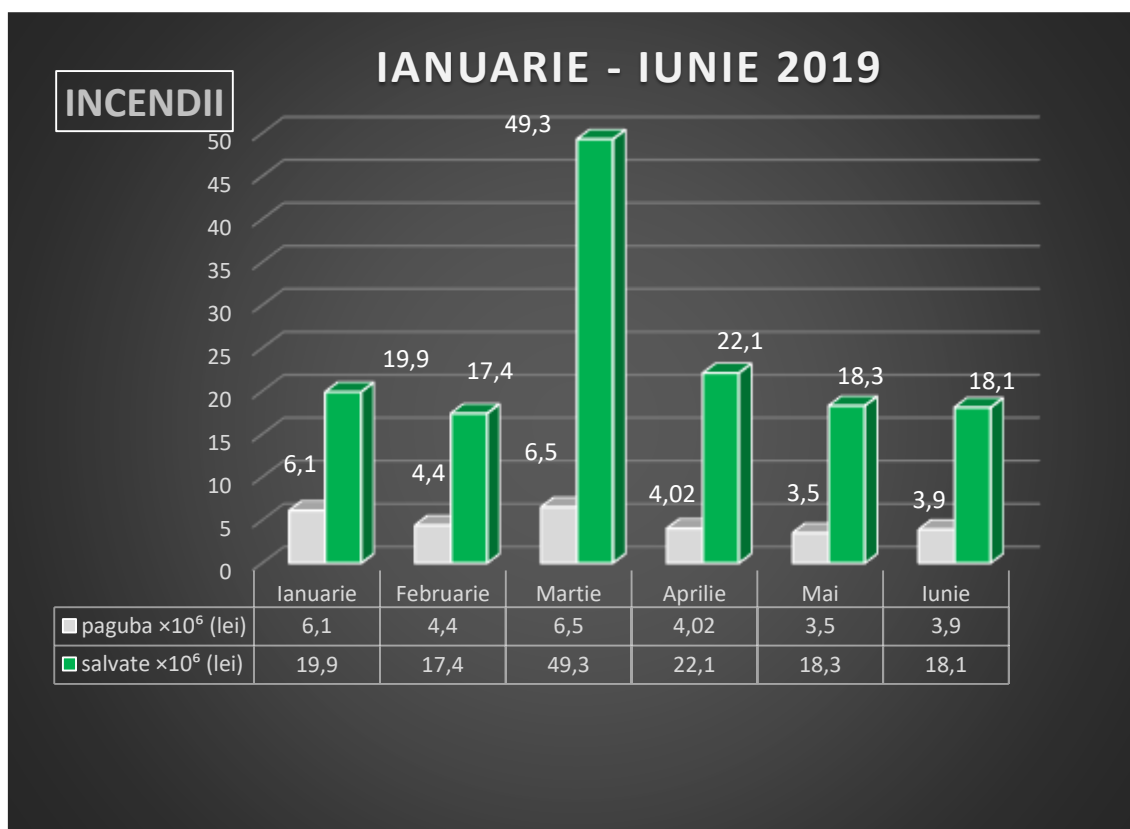
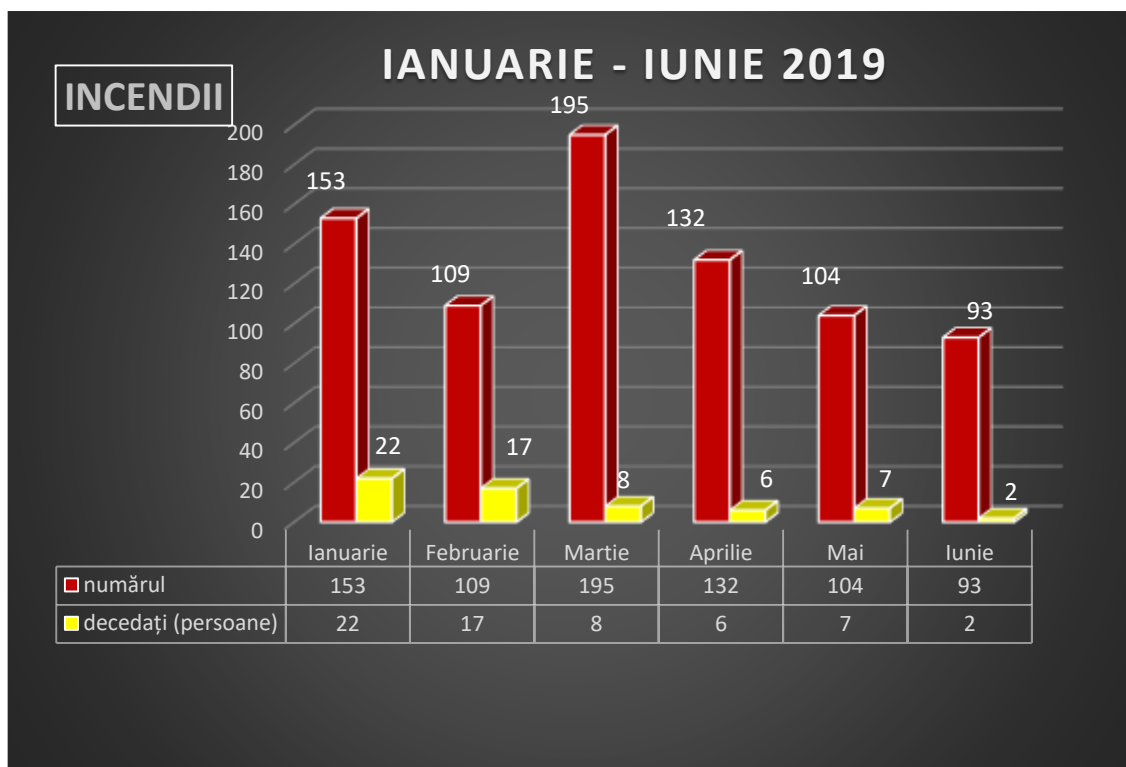
Cele mai frecvente cauze ale incendiilor în luna **iunie** sunt:

- Scurtcircuit – **23** incendii (**≈24%**);
- Imprudența în timpul fumatului – **16** incendii (**≈17,2%**);
- Scurtcircuit a firelor electrice a transportului auto – **15** incendii (**≈16,13%**);
- Incendiere intenționată – **8** incendii (**≈8,6%**);
- Încălcarea regulilor de exploatare ale echipamentului electric – **7** incendii (**≈7,53%**);

PERIOADA IANUARIE – IUNIE

În perioada (ianuarie-iunie) a anului 2019 au fost înregistrate **786** incendii – există o **scădere** de **1,63%** față de aceeași perioadă a anului precedent (**799** incendii în anul 2018), în urma cărora au decedat **62** persoane (inclusiv **3** copii) – **creștere** de **10,7%** (**56** persoane decedate (inclusiv **3** copii) în perioada anului 2018).







Conform datelor statistice, **paguba materială** în perioada ianuarie-iunie a anului 2019 a constituit **28 mln 515 mii 500 lei** – *scădere* de **29%** (**40 mln 197 mii 300 lei** în anul 2018).

De la incendii au fost **salvate** bunuri materiale în sumă de **145 mln 32 mii lei** – *creștere* de **0,4 %** (**144 mln 523 mii lei** în anul 2018).

În perioada ianuarie-iunie, din **786** de incendii produse pe teritoriul republicii – **558** incendii (**≈71%**) au fost produse în **sectorul locativ particular**.

Cele mai frecvente cauze ale incendiilor în perioada ianuarie-iunie a anului 2019 sunt:

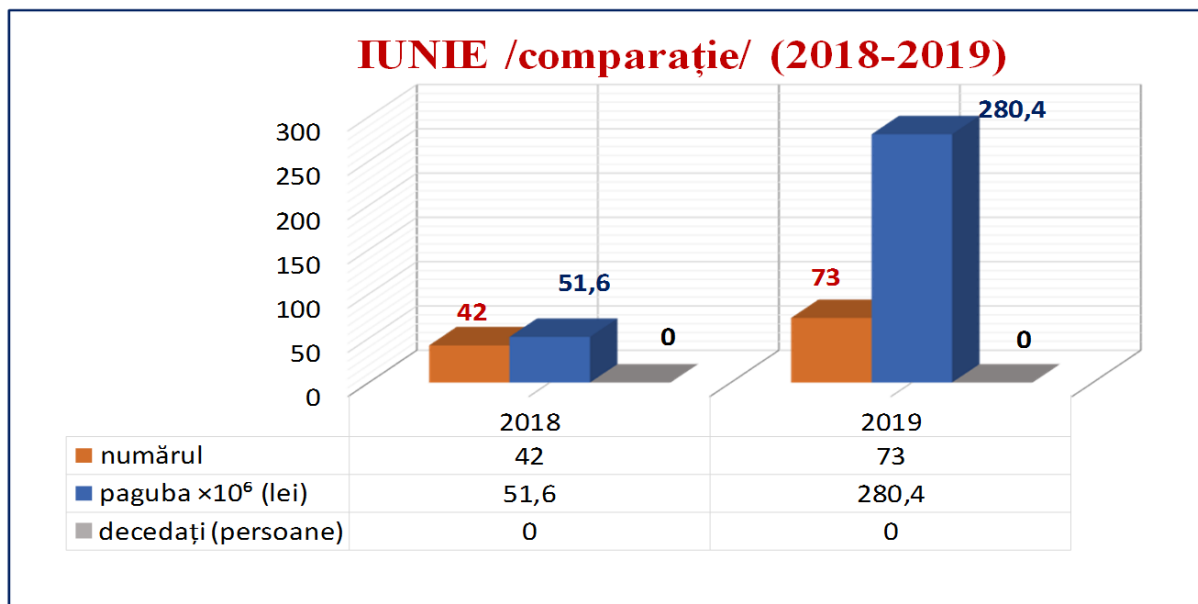
- Nerespectarea regulilor la exploatarea sobelor și canalelor de evacuare a fumului/
Construcție greșită, defecte ale sobelor și canalelor de evacuare a fumului – **120** incendii (**≈15,3%**);
- scurtcircuit – **117** incendii (**≈15%**);
- incendiere intenționată – **110** incendii (**≈14%**);
- imprudența în timpul fumatului – **97** incendii (**≈12,3%**);
- scurtcircuit a firelor electrice a transportului auto – **59** incendii (**≈7,5%**);
- încălcarea regulilor de exploatare ale echipamentului electric – **44** incendii (**≈5,6%**).



SITUAȚIILE EXCEPȚIONALE

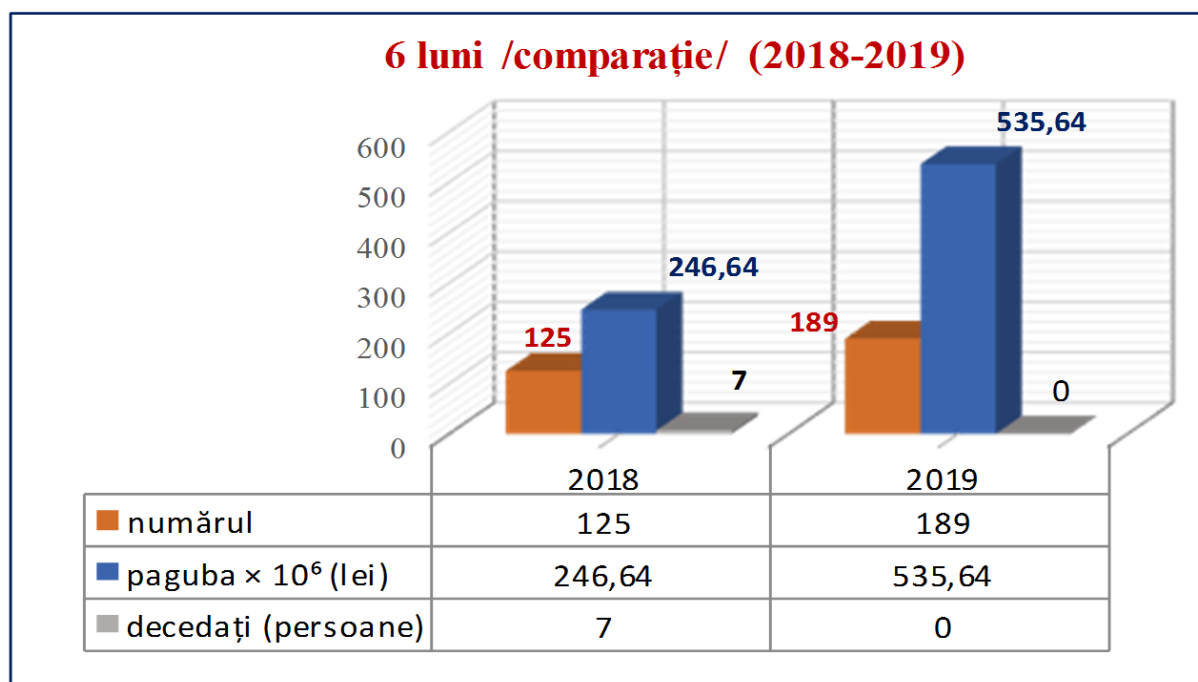
În luna **IUNIE** au fost înregistrate **73 situații excepționale** (dintre care **20 SE** cu caracter tehnogen, **51 SE** cu caracter natural și **2 SE** cu caracter biologic-social) – cu o **creștere** de **74%** față de aceeași perioadă a anului trecut (**42 situații excepționale** în anul 2018), în urma cărora nu a decedat nici o persoană.

Paguba materială la situații excepționale în luna **iunie** – **280 mln 357 mii 100 lei**, comparativ cu anul precedent – **51 mln 567 mii 900 lei**.



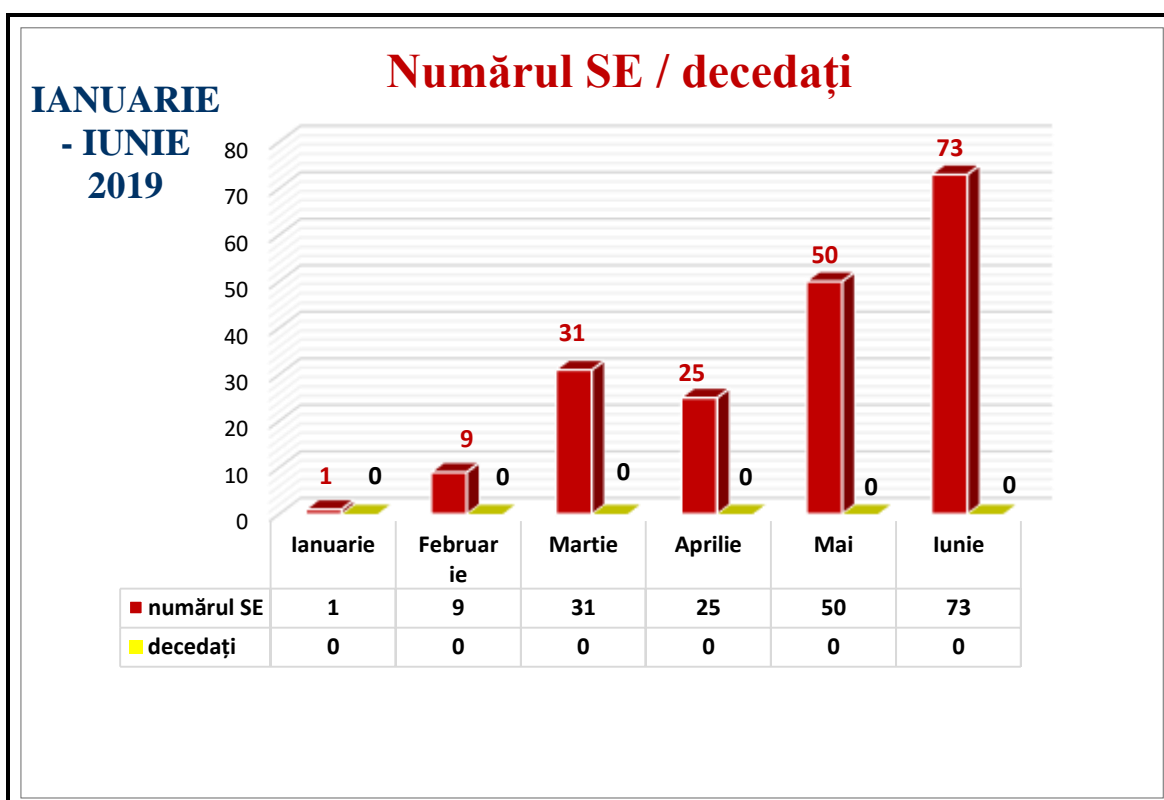
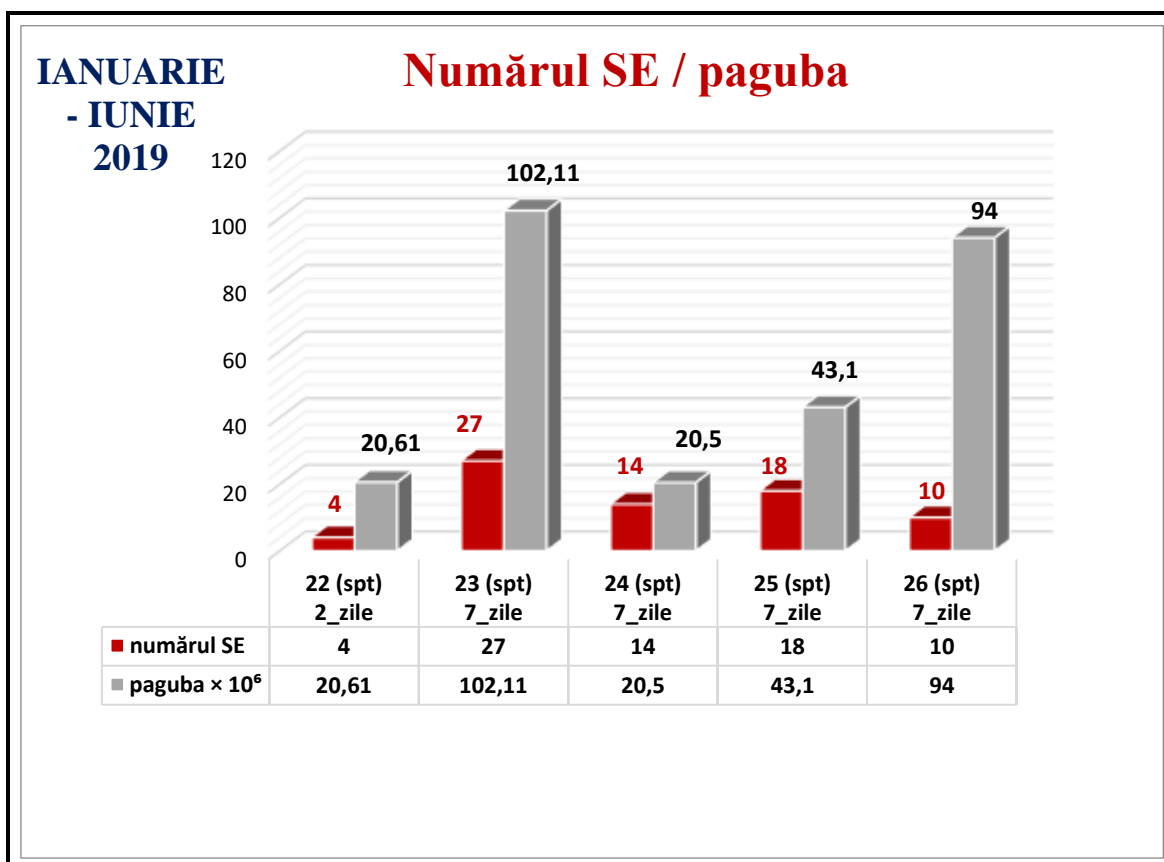
PERIOADA IANUARIE – IUNIE

În perioada a 6 luni (ianuarie-iunie ale anului 2019) au fost înregistrate **189 situații excepționale**, față de aceeași perioadă a anului trecut (**125 situații excepționale** în anul 2018).





Paguba materială a constituit **535 mln 637 mii 500 lei**, comparativ cu anul precedent – **246 mln 641 mii 900 lei** în anul 2018.





În urma situațiilor excepționale, produse în perioada susmenționată, nu au avut de suferit **nici o persoană**, comparativ cu anul 2018, unde au avut de suferit **48 persoane** (inclusiv **16 copii**), dintre care **7 au decedat** (inclusiv **1 copil**).

Situațiile excepționale cu caracter tehnogen

Din numărul total de situații excepționale înregistrate:

În perioada ianuarie-iunie ale anului 2019 în Republica Moldova au fost înregistrate **96** situații excepționale cu caracter tehnogen (toate cazurile fiind „*Depistarea munițiilor neexplodate*”), comparativ cu anul 2018, unde au fost înregistrate **75** situații excepționale.

În urma acestor situații excepționale pe parcursul anului 2019 nu a decedat nici o persoană și nu au fost înregistrate pierderi materiale.

Situațiile excepționale cu caracter natural

În perioada ianuarie-iunie 2019 în republică au fost înregistrate **91** situații excepționale cu caracter natural, în urma cărora au fost înregistrate **535 mln 637 mii 500 lei** pierderi materiale, dintre care:

- ***Vijelie* (7 SE)** – în raioanele Criuleni, Drochia, Edineț, Fălești, Căușeni, Ocnîța, Orhei, Telenești;
- ***Virtejuri* (4 SE)** – în raioanele Briceni, Căușeni, Florești;
- ***Furtună de praf* (1 SE)** – în raionul Cahul;
- ***Grindină mare* (12 SE)** – în raioanele Cahul, Dondușeni, Orhei și Soroca;
- ***Ploi torențiale* (21 SE)** – în raioanele Cahul, Călărași, Cantemir, Căușeni, Dondușeni, Drochia, Edineț, Fălești, Florești, Glodeni, Hîncești, Ialoveni, Leova, Nisporeni, Ocnîța, Orhei, Șoldănești, Soroca, Telenești, Strășeni și UTA Găgăuzia;
- ***Ploi torențiale cu grindină* (27 SE)** – în raioanele Anenii Noi, Briceni, Cahul, Cantemir, Căușeni, Criuleni, Dondușeni, Drochia, Dubăsari, Edineț, Fălești, Florești, Hîncești, Leova, Nisporeni, Ocnîța, Orhei, Rezina, Rîșcani, Sîngerei, Șoldănești, Soroca, Ștefan Vodă, Taraclia, Telenești și UTA Găgăuzia;
- ***Ploi torențiale cu vînt puternic* (4 SE)** – în raioanele Criuleni, Dondușeni, Rezina și Vulcănești;
- ***Ploi torențiale cu grindină și cu vînt puternic* (9 SE)** – în raioanele Dondușeni, Florești, Hîncești, Leove, Nisporeni, Soroca, Ungheni și UTA Găgăuzia;
- ***Nivel înalt al apei (inundații)* (3 SE)** – în raioanele Briceni, Leova și Ștefan Vodă.



Situațiile excepționale cu caracter biologic–social

În perioada ianuarie–iunie au fost înregistrate **2** situații excepționale cu caracter biologic–social.

- *Intoxicația oamenilor în urma consumului produselor alimentare* (2 SE) – în raioanele Ungheni și Soroca;

1 - Raionul Ungheni

La data de **08 iunie**, în urma participării la o ceremonie (nuntă) la un restaurant din orașul Ungheni în urma consumului de produse alimentare de proastă calitate au avut de suferit **35** persoane, inclusiv **3** copii, dintre care **24** persoane, inclusiv **3** copii au fost internați în spitalul raional Ungheni.

2 - Raionul Soroca

La data de **15 iunie** în satul Holoșnița în urma consumului de produse alimentare de proastă calitate la o masă de pomenire unde au participat 70 persoane au avut de suferit **56 persoane**, inclusiv **9 copii** care au fost internați în spitalul raional Soroca.

Comparând situațiile excepționale produse pe parcursul lunilor ianuarie–iunie 2019, cu aceiași perioadă a anului 2018 observăm o *majorare* a numărului de situații excepționale, datorită majorării situațiilor excepționale cu caracter tehnogen de la **75** anul trecut (2018) la **96** anul curent (2019) și datorită majorării situațiilor excepționale cu caracter natural de la **45** anul trecut (2018) la **92** anul curent (2019).

Situații excepționale cu cazuri de deces în această perioadă a anului 2019 nu au fost înregistrate.

La compartimentul ce ține de paguba materială, observăm o *majorare semnificativă* față de perioada analogică a anului 2018.